

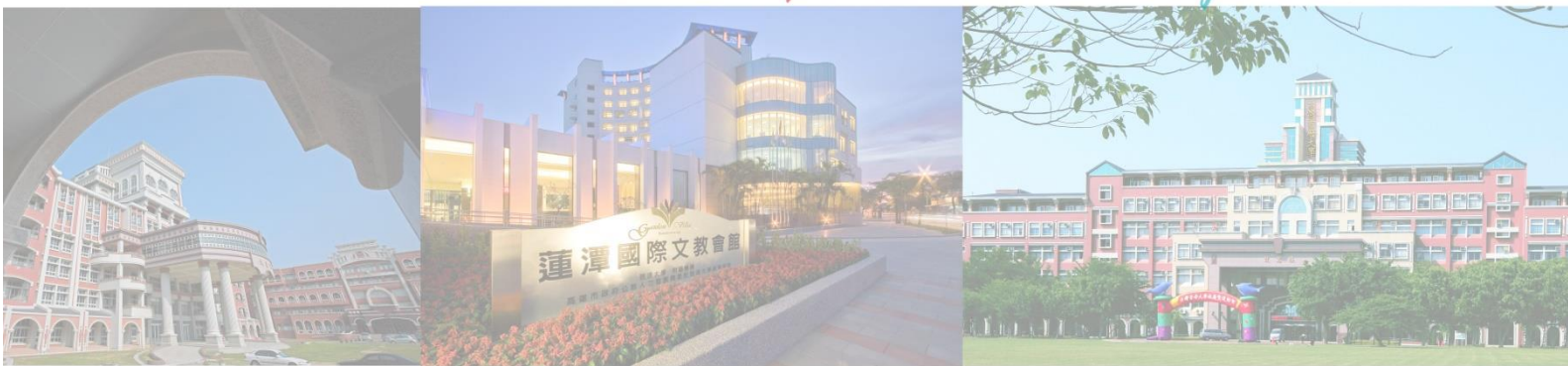
# 台灣首府大學

## 高教深耕計畫

109年主冊成果報告暨  
110-111年計畫書

**TSU** 讓世界看見

*Transform · Stability · Upgrade*



計畫聯絡人及單位：戴文雄 校長

聯絡電話：06-5718888 # 131

傳真：06-5722858

E-mail：dawesh@tsu.edu.tw

中華民國 110 年 1 月 25 日

## 目標達成情形摘要及亮點

台灣首府大學執行TSU高教深耕計畫在以結合本校校務發展之31項行動方案，進行二個階段規劃(包括「**創新及特色發展期**」及「**成效深耕發展期**」)。本校執行109年度高教深耕計畫係屬於成效深耕發展期，計畫內容包括四個分項計畫構面，35項執行策略及34項預期成效，經費總執行率為99.89%。本計畫目標達成情形摘要及亮點，分述如下：

- 1.分項計畫A：「**厚植學生關鍵就業能力計畫**」，旨在於落實教學創新及提升教學品質，強化學生基本能力與就業能力培育。其主要亮點為：(1)拓展IR校務研究系統之多功能性，建置圖像式校務資訊系統之應用評析與機制，掌握學生學習問題之回饋分析。(2)推行PBL、MPAS等創新教學方法，提升學生學習動機與意願，獲參與學生高達93.2%的認同度。(3)各學系之實習制度皆已依規劃目標完成100%建置率。(4)強化學生參與創新創業競賽活動的學習機會，積極輔導學生參加校內外各類競賽，屢獲優異成績。
- 2.分項計畫B：「**落實公共化體制推動計畫**」，旨在於提升高教公共性，建立弱勢生協助機制與公開辦學資訊。其主要亮點為：(1)推動族群關懷友善校園，協助經濟弱勢或文化差異之學生學習機會，透過多項方案系統之支持，促使本校學生對於多元文化的接受程度達88%。(2)落實辦學公共性之責任，強化師生權益之保障，每月透過行政會議進行校務績效指標之執行控管，提升校務發展之執行成效。
- 3.分項計畫C：「**強化跨域協作與實踐力計畫**」，旨在於善盡社會責任，落實本校在大學社會責任之具體實踐目標。其主要亮點為：(1)提升「麻豆學」之協作實踐，結合在地產業辦理5場次之重要活動，促進地方產業發展與創新創業經驗分享，提升師生實務在地經營成果。(2)具體完成3件大學社會責任之實踐案例，包括：文旦大果之加工開發、麻豆柚子酥伴手禮開發、官田菱角月餅研發暨圓夢成果發表。
- 4.分項計畫D：「**深化菁英人才培育特色計畫**」，旨在於發展學校特色，辦理各項人才培育活動，促進學生透過參與競賽活動訓練自己長才。其主要亮點為：(1)辦理12場次的特色人才重點培育活動，增加學生自信與潛能發展，甚至獲得優異競賽獎項。(2)參與特色人才培育的學生人次比原訂目標值多出72%。
- 5.本計畫配合國家政策，達成之具體成果與亮點為：(1)重要教育議題之宣導並適時納入教學課程。(2)激勵學生安心就學與向心力。(3)推展公民教育/品德教育、原住民族教育/原住民族語。

## 計畫摘要

台灣首府大學提出 TSU 高教深耕計畫之推動目標在於結合校務發展計畫之宗旨，達成「培育跨域統合與創新精進之實務人才」之目的。TSU 高教深耕計畫109年度之執行成果皆已達成預期目標與成效，而110~111年度計畫之規劃與執行仍持續著重以「學生學習為本位」為核心理念，定位以「計畫成效深耕、學生自信實踐」為主要推展主軸。除此，亦同時融入兩個創新思維包括：(1)建立以培育學用合一為目標的創新人才模式；(2)協助每位學生找到自信目標與發展舞台。

TSU 高教深耕計畫110~111年度之整體計畫的擘劃在以結合本校校務發展31項行動方案，訂立四個相對應的分項計畫，並分別對應出高教深耕11個共同績效指標及10個自訂績效指標。**[構面一：落實教學創新及提升教學品質]**之執行計畫規劃為**【分項計畫 A：厚植學生關鍵就業能力計畫】**，主要推動策略為(1)推展創新教學；(2)提升教學品質與學習成效；(3)強化學生基本能力與就業能力。**[構面二：提升高教公共性]**之執行計畫規劃為**【分項計畫 B：落實公共化體制推動計畫】**，主要推動策略為(1)校務辦學資訊公開；(2)強化校園關懷支持系統；(3)落實公共議題之研討與效益。**[構面三：善盡大學社會責任]**之執行計畫規劃為**【分項計畫 C：強化跨域協作與實踐力計畫】**，主要推動策略為(1)推展在地產藝學創生方案；(2)推展麻豆學協作實踐方案；(3)促進社區跨域人才之培育。**[構面四：發展學校特色]**之執行計畫規劃為**【分項計畫 D：深化菁英人才培育特色計畫】**，主要推動策略為(1)推展創新菁英人才之培育；(2)深化職涯專業特色方案；(3)拓展多元發展能力之培育。

本校高教深耕計畫110~111年度之各分項計畫均已擬定具體執行方案與內容，賡續落實完善之管考機制，透過計畫辦公室之追蹤管考，確實掌握計畫執行成效與經費管控。

關鍵詞：TSU 高教深耕計畫、自信實踐、創新教學、學習成效、教學品質、大學社會責任、公共議題、特色深化

第二階段計畫調整對照表

調整項目	109年 原規劃	110-111年 調整後	調整理由	本計畫書 參考頁數
高教深耕 計畫之推 動架構	1.並未明確繪 製計畫推動架 構示意圖。 2.並未明確訂 定推動主軸與 主要執行策 略。	1.明確繪製本計畫之 推動架構。(圖 4-2) 2.明確將 110~111 年 度之計畫推動主軸 定為「計畫成效深 耕、學生自信實 踐」；並針對四個構 面的主要執行策略 進行簡要彙整說 明。	希望可以更清楚 定位與確認本計 畫之執行主軸、 執行決策與目 標。	p.40- p.41
各面向之 執行績效 目標、策 略及預期 成效	1.無系統性之 比較與彙整。 2.各面向之績 效目標、策略 及預期成效未 清楚分類。	1.針對 110~111 年之 計畫名稱、執行策 略與對應關鍵績效 指標進行彙整。(表 4-1) 2.針對各面向之績效 目標、策略及預期 成效進行清楚分 類，以及文字修 正。	希望可以更有系 統地說明未來計 畫執行之重點與 相關性。	p.40- p.54

## 目錄

壹、校務發展計畫概要 .....	1
貳、學校現況及問題分析 .....	7
參、109年執行成果 .....	20
一、整體推動目標、策略與架構 .....	20
二、落實教學創新及提升教學品質 .....	23
三、發展學校特色 .....	29
四、提升高教公共性 .....	31
五、善盡社會責任 .....	34
六、政策配合事項 .....	36
肆、110-111年規劃 .....	39
一、整體推動目標、策略與架構 .....	39
二、各面向執行績效目標、策略及預期成效 .....	41
伍、關鍵績效指標與管考機制 .....	57
一、關鍵績效指標 .....	57
二、管考機制 .....	57
陸、經費執行情形及需求 .....	59(略)

## 表目錄

表2- 1本校校務發展之 SWOT 分析 .....	7
表3- 1高教深耕109年之執行策略與重要成果摘述 .....	22
表4- 1第二階段(110~111年)之計畫名稱、執行策略與對應關鍵績效指標彙整..	42

## 圖目錄

圖1- 1 本校108~112學年度校務發展計畫目標與發展策略 .....	5
圖2- 1 本校推動學生基本素養與核心能力之學習成效概念 .....	11
圖2- 2 學系對於學生之學生學習成效評估與檢核機制 .....	18
圖3- 1 本校高教深耕計畫之第一階段及第二階段之概念規劃架構 .....	21
圖4- 1 校務發展行動方案、分項計畫及績效指標之關係對應 .....	40
圖4- 2 本校高教深耕計畫第二階段推動架構 .....	40
圖5- 1 本校 TSU 高教深耕計畫之管考機制架構 .....	58



## 壹、校務發展計畫概要



### 一、台灣首府大學具有完善之校務發展計畫

[校務發展計畫連結：<http://plan.tsu.edu.tw/files/11-1054-3796.php>]

本校的校訓，揭櫫了「以人為本」的精神，標舉了具備「勤毅宏遠」的人本目標，其中：勤能補拙、毅能負重、宏能容大、遠能養志；勤毅二字就是獨善其身的法寶，宏遠二字是兼善天下的願景。台灣首府大學的校訓期勉學生：做事要殫智竭慮、堅毅果決；做人要忠信誠懇、雍容大度；立志要務實宏遠、己達達人。因此本校願景為「發展成為兼具「勤、毅、宏、遠」之特色大學」。另，高等教育機構最主要任務在培育專業人才為產業所用，因此本校之使命為「培育跨域統合與創新精進之多元實務人才」，期能為國家及產業培育產業所需之技能與人才。

台灣首府大學明確定位校務發展目標與方向，所秉持之重要辦學理念包括有：[1.適才教育、融合學習]：本校希望創造融合式學習模式，請不同科系專長教師動態合作設計創新課程，加強跨領域學門之整合，讓不同科系的同學能夠以合作學習小組方式修習各系不同的專業知識，透過探索以發掘興趣，並在學校學習中建立多元的人際網絡，以適應多變社會趨勢，最終則希望學生能以團隊之力量，增強未來競爭力。[2.全人教育、形塑人格]：本校教育目的在使學生具備「勤、毅、宏、遠」為基本理念，主旨在培養學生「勤」能補拙、「毅」能負重、「宏」能容大、「遠」能養志的全人情操，讓學生除了透過專業課程累積專業實力之外，也同時能在人格的層次培養其人文素養、社會關懷，道德反思以及公民責任等。[3.典範學習、以身作則]：本校強調『愛』永遠是教育的核心價值與主導力量，著重以身教重於言教的方式讓師生之間充滿互愛互敬的態度，共同追求成長，並且希望透過人師踐履篤實的教育方式，讓學生明瞭真理與知識的追尋途徑與方法。同時，營造快樂自信的學習環境，讓全校師生能在充滿「愛」與「希望」的愉悅情境下學習與成長；尤其是本校以休閒產業為發展特色，學生未來是以「人」為服務對象，因此，重視人性尊嚴，讓同學們身心健康成長，是學校教育的首要任務。[4.追求真理、尊重學術]：本校確信自由源於人類對真理的追求，因此我們尊重學術自由與自主，並且建構完善之教師專業成長措施、學術獎勵機制、充實研究資源等，讓教師能追求質量並進，達成學術研究成長指標，提高本校在專業學術領域之影響力及形塑本



校自由學風。**[5.重視倫理、術德兼備]**：本校唯有慎用科技與人文的專業知識，同等尊重自然與人性尊嚴，才能創造整體社會的圓滿和諧，進而造福人群。面對全球化、多元化的環境變遷，台灣首府大學作為以休閒產業為特色和傳承古都文化歷史風華的大學，必須不斷努力創造多元文化的學習環境，期使學生能夠在多元文化中學習互相尊重；因此，本校將致力於建構台灣首府大學成為充滿「包容」與「尊重」多元價值觀念的校園。

本校依據國內外實務型人才之需求發展，兩岸在服務與創新產業上的發展性，以及本校規劃完整的實務培育制度等分析，本校因此定位為「**教學型大學**」；依照政府六大新興產業與本校擁有蓮潭國際會館及高雄國際會館的獨特優勢，本校努力發展為國內最具特色之「**休閒產業大學**」。本校108~112學年度校務發展計畫之使命、目標及策略架構如圖1-1，其規劃之願景、使命、發展目標、發展主軸與策略分述如下：

### **(一)發展目標：建置旅遊產業特色之融合式學習環境**

台灣首府大學的校訓期勉學生：做事要殫智竭慮、堅毅果決；做人要忠信誠懇、雍容大度；立志要務實宏遠、己達達人。因此本校依據『發展成為兼具「勤、毅、宏、遠」之特色大學』之願景及「培育跨域統合與創新精進之多元實務人才」之使命，並參酌產業、高等教育環境以及 SWOT 之分析，規劃未來學校五年的發展目標為：「建置旅遊產業特色之融合式學習環境」。

### **(二)發展主軸與策略：四大主軸與十大發展策略**

本校為達成「建置旅遊產業特色之融合式學習環境」的目標，訂定四大發展主軸，分別為「專業、多元、創新、永續」，並依此四大主軸分別擬訂108-112學年度10個發展策略：

1. 就「專業」主軸擬定「強化教師專業，專注教學品質」、「落實學輔分工，強化輔導機能」、「強化通識職能，推動全人教育」等三大策略。
2. 就「多元」主軸擬定「推動融合學習，活化多元學習與文化體驗」、「建構雙語教學，強化學生國際移動力」等二大策略。
3. 就「創新」主軸擬定「創新課程規劃，提升師生學習成效」、「連結地區產業，提升產學研發與推廣成果」等二大策略。
4. 就「永續」主軸擬定「活化組織氛圍，激發校務成長能量」、「型塑發展特色，發展向下扎根」、「精進永續校園，持續自我稽核」等三大策略。

本校各行政單位及學術單位參照十大策略，並依據單位之業務屬性以及未來發展目標，分別擬定行動方案，並加以落實執行。本計畫第二階段之規劃執行重點包含「厚植學生關鍵就業能力計畫」、「落實公共化體制推動計畫」、「強化跨域協作與實踐力計畫」、「深化菁英人才培育特色計畫」亦完全符應本校校務發展計畫之重點策略。相關說明如下：

1. 強化教師專業，專注教學品質

從師資面落實教學品保，包含：穩定教師素質及強化教學專業、充實專業化圖儀設備等，建立學生與教師優質學習及教學環境，以提升整體教學品質。

2. 落實學輔分工，強化輔導機能

從學生面落實教學品保，包含：弱勢學生的諮商輔導、提升就業力之職涯輔導、關懷學生日常的生活輔導、鼓勵學生多元學習之課外輔導等，並藉由導師以及同儕學習制度之落實，提升學生之學習成效。

3. 強化通識職能，推動全人教育

學校在強化特色發展的目標時，也應著重基礎理論的訓練課程，及學生的「軟實力」與「知識統整」的養成教育，同時應注重職場倫理以及人文素養之提升，以強化全人教育之養成。

4. 推動融合學習，活化多元學習與文化體驗

本校配合政府新南向政策，東南亞外籍生比例逐年提升，為因應語言以及生活文化之不同，規劃推動融合學習，除讓外籍生逐步適應我國之民俗風情外，也讓本地生瞭解東南亞之國家文化以及特色，推動雙向學習之機制。

5. 建構雙語教學，強化學生國際移動力

順應本校外籍生比例逐年提升，規劃推動雙語教學課程，強化學生學習第二語言，並推動海外實習課程，提升學生未來跨國就業之競爭力。

6. 創新課程規劃，提升師生學習成效。

以課程面推動教學品保，落實學生基本素養與建置專業核心能力課程、同時設計跨領域學程，並落實專業實習課程，建構學生多元學習機會，並持續精進課程設計，以強化學生之實務能力。

7. 連結地區產業，提升產學研發與推廣成果。

積極連結周邊在地企業及休閒產業，增加產學交流機會之平台，以藉此

深耕在地。同時與在地農會及勞動部合作，發展推廣教育課程與持續辦理樂齡大學，擴大本校之財源以及多元學習面向。

8. 活化組織氛圍，激發校務成長能量

持續推動服務效能導向的行政文化，並適時調整組織，追求財務及人事靈活運作與彈性，同時透過各單位計畫落實與管考，持續改善品質保證機制，以及進行各項評鑑作業。

9. 型塑發展特色，發展向下扎根

本校前一階段之校務發展以休閒產業為核心發展目標，學院、系所之發展方向亦已具有一定程度的連結，面對少子女化以及國內產業之變遷，未來將著眼於餐旅、烘焙、飯店、觀光以及幼教等系所之發展，並強化課程設計、學術研究、專業實習等面向之推展，同時將系所之資源連結高中職校學生，發展向下扎根，藉由系所特色之形塑，穩定本校之國內生源。

10. 精進永續校園，持續自我稽核

本校已推動內部稽核制度，定期針對各項校務推動之成果進行內部自我稽核；同時目前已完成校務研究系統之建置，將針對各項校務議題進行研究分析，並規劃推動社會問責報告，強化大學之社會責任，建立永續發展之校園願景。

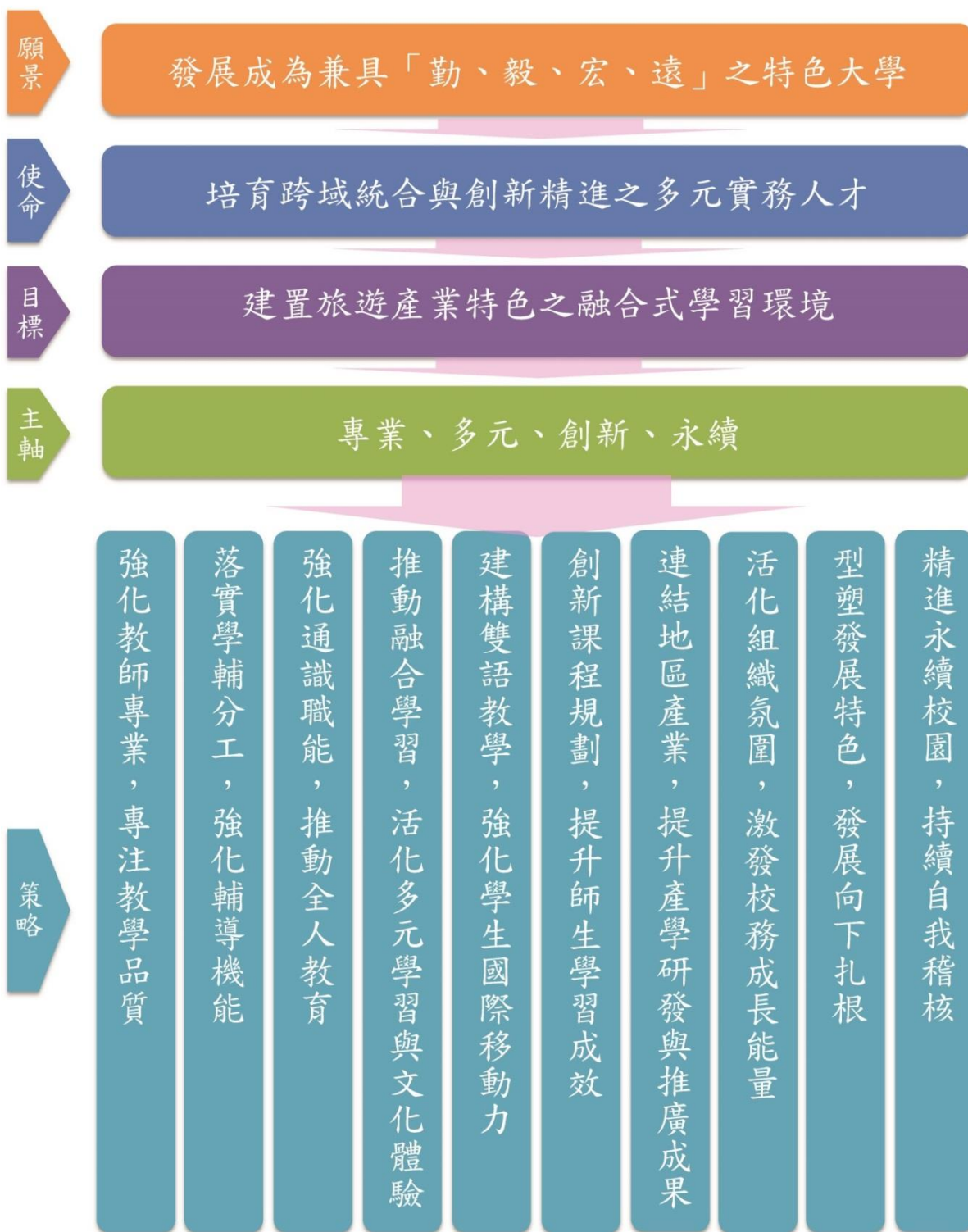


圖1-1 本校108~112學年度校務發展計畫目標與發展策略

## 二、台灣首府大學中長程校務發展計畫與高教深耕計畫之關連

承前所述，台灣首府大學為達成使命、教育目標與深化發展特色，在108~112期程之中長程校務發展計畫中具體確立了「專業」、「多元」、「創新」、「永續」四個發展主軸，並規劃出十個策略，分別為：「強化教師專業，專注教學品質」、「落實學輔分工，強化輔導機能」、「強化通識職能，推動全人教育」、「推動融合學習，活化多元學習與文化體驗」、「建構雙語教學，強化學生國際移動力」、「創新課程規劃，提升師生學習成效」、「連結地區產業，提升產學研發與推廣成果」、「活化組織氛圍，激發校務成長能量」、「型塑發展特色，發展向下扎根」、「精進永續校園，持續自我稽核」，且訂定出44項行動方案做為推動之具體作法。有關本校校務發展計畫行動方案與高教深耕計畫之「目標01：落實教學創新及提升教學品質」而言，本校現已啟動12項相關行動方案做為未來執行 TSU 高教深耕計畫之基磐。以此類推，另以對應高教深耕計畫之「目標02：提升高教公共性」而言，本校有6項相關行動方案符應；再以對應高教深耕計畫之「目標03：善盡大學社會責任」而言，本校有6項相關行動方案符應；復以對應高教深耕計畫之「目標04：發展學校特色」而言，本校則有7項相關行動方案符應。換言之，以上述所述之31項校務發展行動方案皆為本計畫(TSU 讓世界看見之高教深耕計畫)規劃執行的基磐，也是本校具備推展高教深耕計畫之有利基礎。

## 貳、學校現況及問題分析

### 一、校務發展現況之 SWOT 分析

為符應教育部推動高等教育深耕發展目標與執行策略之落實，本校亦逐年具體針對本校校務發展現況與未來執行策略進行檢討分析，並經由 SWOT 分析(如表2-1)訂定出發展主軸、發展策略與行動方案。

表2-1 本校校務發展之 SWOT 分析

內部分析	Strengths(優勢)	Weaknesses(劣勢)
	外部分析	<ol style="list-style-type: none"> <li>1. 持續推動改變工程提升教育品質</li> <li>2. 朝向休閒旅遊產業之發展特色</li> <li>3. 創新實務人才培育模式</li> <li>4. 提供高額獎助學金與培訓精英學生</li> </ol>
Opportunities(機會)		WO 策略
<ol style="list-style-type: none"> <li>1. 兩岸在服務與創新產業之合作機會</li> <li>2. 教育部高教深耕計畫持續補助經費</li> <li>3. 一例一休政策之推動提升台灣休閒活動與服務之產值</li> <li>4. 新政府推動五加二創新產業人才需求高</li> <li>5. 政府開放陸生來台與新南向政策鼓勵招收境外生有利學校發展</li> </ol>	<ol style="list-style-type: none"> <li>1. 藉由強化辦學特色，配合本校單獨招生工作，吸引國內、外之學生就讀。</li> <li>2. 推動實務學習課程，提升學生之專業知能，降低學用落差。</li> <li>3. 符應政府「新農業」產業策略，提升本校在休閒農業與農村活動之角色連結。</li> <li>4. 推動無邊界校園，連結本校系所專業特色，打造旅遊產業服務中心。</li> <li>5. 配合新南向政策之推動，擴大本校在東南亞國家之招生能量。</li> </ol>	<ol style="list-style-type: none"> <li>1. 運用休閒產業學院推動學分學程，並鼓勵及宣傳校內學生申請修課。</li> <li>2. 辦理跨校專業競賽，鼓勵學生參與國內外競賽，強化學生與外校學生之交流，提升學生專業素養與思維。</li> <li>3. 鼓勵教師輔導學生申請科技部大專生計畫，提升學生研究知能與促進教師專長轉型。</li> <li>4. 開設院必修及跨領域學程，提升學生多元就業能力。</li> </ol>
Threats(威脅)		WT 策略
<ol style="list-style-type: none"> <li>1. 生源減少問題</li> <li>2. 台南地區高等教育競爭激烈</li> <li>3. 高等教育的退場機制政策</li> <li>4. 大陸及東南亞高校的競爭</li> <li>5. 國際經濟波動極大單一產業風險度高</li> </ol>	<ol style="list-style-type: none"> <li>1. 依據本校未來發展重點與方向，調整行政組織，加速應變外部環境能力。</li> <li>2. 藉由系所與產業端合作，強化產業實習之課程特色，吸引東南亞國家外籍生及僑生就讀。</li> <li>3. 運用產業連結網絡提供校內外工讀機會，協助弱勢學生就學穩定生源。</li> </ol>	<ol style="list-style-type: none"> <li>1. 落實本國學生與外籍生之交流與輔導機制，強化學生之國際視野。</li> <li>2. 配合高教創新轉型法規鬆綁，強化外部資源爭取挹注。</li> <li>3. 研析未來產業發展重點特色，開設跨域學位學程。</li> </ol>

## 二、從學生學習角度出發，分析學生特質、學習行為、學習問題及困境，並提出待解決或改善之問題檢討

本校著重教學品質與學生學習成效，透過校務研究方式定期將教務與學務相關系統平台之學生基本資料、學習情況、學習行為、學習問題及處境等資料訊息進行綜合彙整分析，並結合行政與教學實際觀察經驗之回饋與意見彙整，具體發現本校學生普遍性所出現的幾項基本問題包括：(1)欠缺自主學習動機與信心(所佔比例約為1/3)；(2)家庭經濟弱勢偏多(所佔比例約為1/4)；(3)學習成效之提升需要更多養成機會(所佔比例約為1/5)等。相關資料說明如下：

### (一)基本問題調查與數據分析

#### 1. 台灣首府大學學生學習動機、學習策略調查研究結果分析

為了解本校學生之學習狀況，逐年皆配合雲嘉南區域教學資源中心之規劃，採用美國學者 Pintrich, Paul R. 等人所編製之大學生學習動機與學習策略量表(MSLQ)，進行問卷調查分析。經因素分析 KMO 統計量高於0.9且球形檢定 p-value 皆小於0.001具收斂效度，後續以 t 檢定、單因子及多因子變異數分析等統計方式進行分析，其分析結果之主要發現如下：

- (1) 在學習動機與學習策略的探討議題當中，最主要影響的因子分別以「上學期總成績的高低」、「學系開設課程是否符合個人興趣與期待」、「是否使用圖書館/電子資料庫資源」為前三項重要排序因素。
- (2) 就學習動機與學習策略之平均數高低而論，以教育學門專業學系之表現最高，而以民生學門專業學系之表現最低。
- (3) 就性別差異而言，女性學生在外在動機表現皆優於男性學生，至於在學習策略則無顯著差異。
- (4) 上學期學習成績表現愈優的學生，其學習動機與學習策略的表現愈佳。
- (5) 就以學生入學方式而言，其以「個人申請」管道為主要，比例高達90%。
- (6) 就讀科系屬於自我期望的理想科系之學生占76.8%，其學習動機與學習策略的表現皆優於未就讀理想科系之學生。
- (7) 有修習跨領域學分學程之學生，其學習動機與學習策略的平均表現皆高於無意願修讀的學生。



- (8) 分析各學門專業學生之畢業後意向，其中民生學門以「就業」為主，設計學門以「升學」為主，教育學門則以選擇「公/教職考試」的比例較高。
- (9) 經由考試分發入學者，其畢業後選擇「升學」的比例最高；經由個人申請與繁星推甄入學者，其畢業後則以「就業」為主。
- (10) 學生使用課外自學管道方式，選擇以「網路及多媒體教材」的比例最高(占54.9%)，其次為「圖書館/電子資料庫」(占38.7%)。就課外自學管道對學習動機與學習策略重要性之排序中，則以「圖書館/電子資料庫」最重要。
- (11) 就學生自覺須加強的能力培養方面，以「英語/外語」能力占最高比例(超過70%)，其次為「專業課程」(占43.9%)；在自覺仍應持續加強的項目中，則以「團隊合作」最重要。

[以上資料來源：「台灣首府大學學生學習動機、學習策略調查研究結果分析報告」]

## 2. 台灣首府大學學生學習之 IR 資料分析

本校校務研究中心(IR)成立以來，對於有關學生學習之研究數據分析已完成30餘項之研究報告，內容屬性包括有新生來源分析、選讀科系趨勢分析、轉學生學習分析、跨領域(輔系、雙主修、學分學程)學習分析、學生休退學分析、學生就業分析等。其中，底下即以「新生生源分析」為例說明：

### (1) 數據分析

針對本校近年來之新生區域分析結果，可知南部地區（含嘉義縣、嘉義市、臺南市、高雄市及屏東縣）皆為本校主要生源，其次依序為中部、北部。此期間各區招生情況也呈波動趨勢，而其他(即外籍學生)則呈現正向成長趨勢。隨著最新之中南部縣市資料得知，嘉義縣、臺南市招生就讀之比例有增加情況。

### (2) 改善建議

- A. 應強化外籍生招生作業，以持續穩定外籍生招生績效。
- B. 思考近年新生比例增加之嘉義縣、臺南市等縣市其背後有利因素，以做為其他地區之參考依據。

- C. 探討地理位置相對較遠之臺中市其招生情況優於嘉義縣之因素，以做為改善招生策略之參考依據。

## (二)建立學生基本能力與學習成效檢核機制

為確實紀錄與掌握學生之學習成效，本校已將校務系統、e-Portfolio、課程地圖系統、業務單一操作系統等功能進行整合；除此，亦透過授課教師之每學期學習成效評量、導師訪談紀錄與學生問卷調查等方式記錄分析學生學習歷程資料。針對本校日間大學部應屆畢業生，其透過正式課程進行考評之統計(歷年學業成績統計)，透過非正式課程進行考評之統計(分別為英語與電腦能力檢定通過情況統計、專業證照考取統計、全方位學習護照點數等統計)，透過潛在課程與問卷調查進行考評之統計(學生學習成效問卷調查統計分析)。綜合上述各學系之學生學習成效分析結果，將督請相關教學單位透過會議進行檢討，並針對學生表現不理想之項目提出必要的改善，以力求維持本校之教師教學品質與學生學習成效。

### 1. 明確訂定學生基本能力指標及檢覈機制

結合本校休閒產業特色之發展，對於學生就業能力之養成，除著重學生在專業知能之培養外，更致力於培養學生須具備「品德修養、服務關懷、溝通整合、終身學習」等之四大軟能力，並透過營造自主性、互動性與自律性之學習氛圍，激發學生培養積極學習之動機與意願，並推動將「軟能力融入教學」之課程設計理念。除此，結合本校學生學習歷程檔案之整合，亦同時將正式課程、非正式課程及潛在課程之學習成效，建置成為學生未來就業軟實力之培養指標，以利於教師與學生之「教與學」的互動；當然也同時做為各教學單位課程規劃設計與協助學生未來職涯能力培養之檢核重點。本校推動學生核心能力學習之整體架構，通識課程培養學生通識力，專業課程培養學生專業力，至於軟實力則結合非正式課程進行學習，同時全校訂定12項學習成效歸納類型。本校推動學生基本素養與核心能力之學習成效概念如圖2-1。

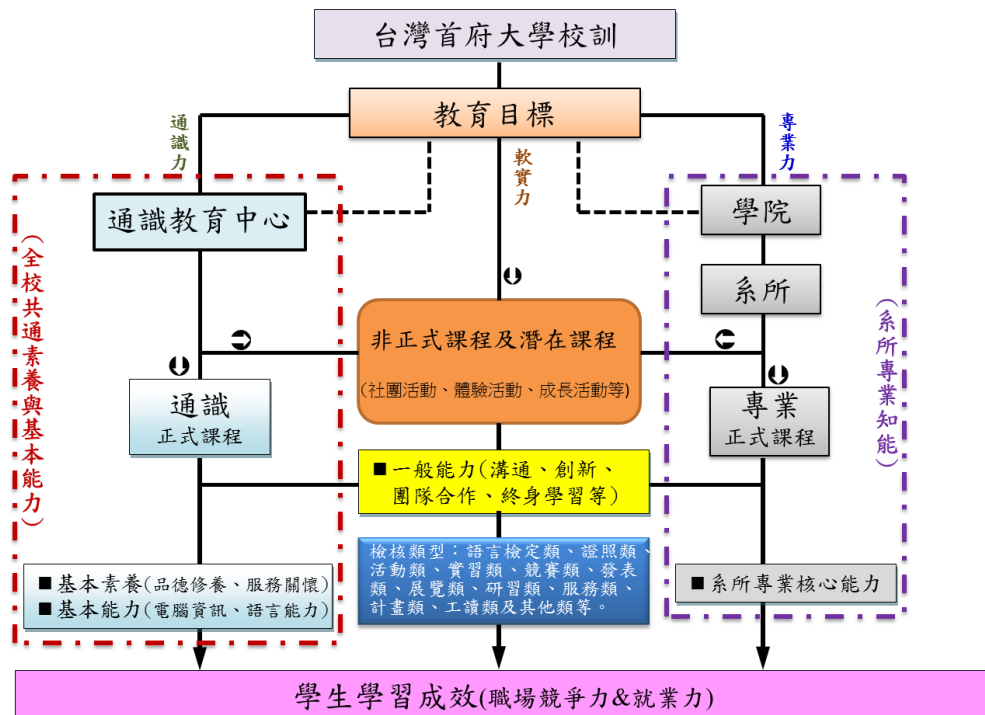


圖2- 1本校推動學生基本素養與核心能力之學習成效概念

2. 確實紀錄與掌握學生之學習成效，本校目前已將校務系統、e-Portfolio、課程地圖系統、業務單一操作系統等功能進行整合；除此，亦透過授課教師之每學期學習成效評量、導師訪談紀錄與學生問卷調查等方式記錄分析學生學習歷程資料。
3. 針對本校應屆畢業生，其透過正式課程進行考評之統計(歷年學業成績統計)，透過非正式課程進行考評之統計(分別為英語與電腦能力檢定通過情況統計、專業證照考取統計、全方位學習護照點數統計)，透過潛在課程與問卷調查進行考評之統計(學生學習成效問卷調查統計分析)。綜合上述各學系之學生學習成效分析結果，將督請相關教學單位透過會議進行檢討，並針對學生表現不理想之項目提出必要的改善，以力求維持本校之教師教學品質與學生學習成效。
4. 透過階段檢核與輔導措施提升學生就業競爭力之培養基本作法包括有「學生核心能力未達檢核標準之輔導措施」、「學生基本能力未達檢核標準之相關替代機制」、「強化推動學生實務學習方案」等。

### (三)強化學生學習動機及提升學習風氣

#### 1. 落實授課點名與查堂工作

為提升學生正常到課習慣，持續要求教師進行點名，並由教務處與各教學單位進行查堂工作，以利建立良好學習氛圍。除此，透過各項會議(例如行政會議、教務會議與院系所務會議等)定期檢討學生學習狀況與問題改善，必要時將請相關教學單位進行專案檢討報告。

#### 2. 啟動導師關心輔導機制

對於一些學生多次未到校上課時，即須啟動輔導師及時輔導工作，從關心學生至協助其解決問題，以利提升學生之實際到課情況。

#### 3. 推動學生學習輔導精進方案

為持續提升學生學習成效與教學品質，積極落實並強化本校學生學習輔導與相關補救措施，特結合本校現行之「學生學習預警及輔導實施辦法」與「教學助理實施辦法」推動學生輔導精進方案。註冊課務組：負責推動「學生課後輔導精進方案」。教學與學習發展組：負責推動「教學助理輔導精進方案」。

#### 4. 透過集會宣導(週會及師生座談等)、導師關心輔導、同儕勉勵、建立多元學習校園等方式之推動，已逐漸提升本校學生學習意願與動機，全校學生平均之到課率已明顯提升。

### (四)建立學生職涯分析平台

本校積極推展學生對了解自我職涯探索與發展概念，首先對於大一新生在進入學校時便可開始關心未來就業規劃，而非大一之在校生則以完成自我探索、了解工作職場、職能準備、職場體驗與職場選擇為重點。不論何者，其皆須以自我探索做為啟動之始；亦即利用不同管道讓學生了解自我發展條件與性向，以及職能發展歷程。規劃重點在於自大一起推動全面導入多元化職涯測試工具，協助學生進行自我性格趨勢、學生未來發展潛能與未來職涯傾向，以增加未來進行諮商輔導之重要參考。除此，各項適性測驗結果，也可適時做為教學單位進行課程設計與職涯輔導時之重要依據，更重要是協助學生掌握職場優勢，提升學生未來就業競爭力。

#### 1. 以「強化職涯輔導」出發，增進學生就業競爭力。特別是本校為全國第一所休閒產業特色大學，職涯輔導工作更為重要。從系所規劃、課程設計、教學方案，至學生職涯輔導與就業媒合等均以學生之主體性為策略規劃導向，以培育優質的專業人才。本校職涯輔導策略為大一探索期、大二成長

期、大三強化期，以及大四接軌期等階段，來規劃學生職涯輔導服務與措施。為協助學生加強個人職涯規劃之能力，採循序漸進之方式進行職涯輔導之活動：

- (1) 職業適性診斷測驗：從新生入學時辦理職業適性診斷測驗，協助學生瞭解個人特質以及適合的工作類型，逐步規劃個人求學期間之學習計劃與畢業後之職涯安排。
  - (2) 職涯輔導活動：為協助學生能迅速掌握職場動態，結合理論與實務，每年度研發處就業輔導組、學院及系所均會辦理就業講座活動。
  - (3) 研習營活動：為協助學生強化求職之技巧，規劃辦理單日或多日的研習活動，如：參訪研習營、社會新鮮人求職技巧研習營等活動，讓學生在活動中學習與實際撰寫履歷、自傳、面試模擬等流程，增加未來求職面談的經驗。
2. 為協助學生提升個人專業能力與素養，本校積極輔導學生考取專業證照，逐年持續成長。
  3. 落實有助於學生自主學習之校園環境建置與職能輔導
    - (1) 能以學生為主體建置學習環境，有利學生的學習表現  
本校積極辦理「世紀大師講座」、「e-portfolio 自主學習」、「經典博雅百本叢書閱讀活動」、「跨校語文競賽活動」、「海外交流活動」、「鼓勵學生參加國際競賽」、「多元化社團」及「菁英培訓」等有利於學生的學習表現。
    - (2) 結合職涯進路與課程學習地圖的系統，提升學生的學習力與就業力  
確實檢驗學生畢業後在社會職場上之成就或表現；透過雇主座談，或企業雇主滿意度調查等統計分析資料，瞭解畢業學生於職場上的人格特質表現、專業能力表現...等，做為學校辦學的回饋機制。

#### (五)待解決或改善之問題檢討

根據上述有關本校在「學生學習成效」的執行成果說明，底下將臚列幾項仍須持續努力改善或精進的工作項目，並做為本校推動高教深耕計畫之重要擬定策略：

1. 應持續規劃學生職涯學習歷程系統之開發，其重要功能包含職涯測驗、職涯諮詢、職能課程、實習經歷、就業機會選擇等。職涯歷程檔案管理系統可協助學生學習經歷做成目標化管理，從記錄過程中培養學生就業核心力；

同時協助學生將學習成果依不同對象及目的彙整成未來就業選擇之重要資料。

## 2. 可持續強化或努力之方向包括：

- (1) 落實全方位學習護照之推展，讓認真參與之學生培養出優秀之職能軟實力。
- (2) 建立有品校園與學生自主學習氛圍，讓學生培養良好待人處事之態度與習慣。
- (3) 透過多元產官學互動交流機制，增加學生對於生涯發展與職場體驗之認知。
- (4) 提升學校導師與業師之輔導功能，成立有助於培養學生軟實力之諮詢服務教室。
- (5) 落實強化學生學習品質檢核機制，確保學生學習成效與核心能力之養成。
- (6) 透過嚴密教育訓練提升學生可參與國際競賽之能力，進而強化學生更多元之國際觀。
- (7) 持續強化學生外語能力之培養，提升學生具有溝通與國際移動力。
- (8) 強化校園國際學習環境之建立，提升學生跨文化交流之能力。
- (9) 推動國際學子生活研習社群之成立，增加學生在多元文化環境之生活適應力。

## 三、從教師教學角度出發，分析教師教學及工作遭遇到之困難，並提出待解決或改善之問題檢討

### (一)現況描述與分析

#### 1. 教師扮演角色之挑戰

古人韓愈曾於論「師道」時說：「師者，傳道、授業、解惑者也。」似乎已將「教師」的角色明確做出操作型定義；也就是說當一位稱職的教師就必須要能發揮這些功能，才算是將教師角色扮演得宜。「教育」的重要使命乃在於使個人的心智成長且成為「人才」，進而使得社會因人才的貢獻與參與而獲得進步。因此，若將「教育」視為一項產業，可以生產人才、生產價值、生產社會的願景希望；而其中「教師」則是這項產業的員工，更可想而知，這是何等重要的工作。

當我們的教育政策一直希望著眼於「學生學習成效」與「學用合一」的教

學效應時，教師的教學知能勢必要不斷地增進。這種道理恐非僅為教師個人興趣上的選擇而已，而是工作上的「需要」，也是「必要」的要求了。就像當社會文化（生活環境）演變時，學生未來要適應這種生活環境與就業競爭所需的「能力」已產生改變，試想教師的教學目標與教學法是否也需要跟著調整呢？整體而言，本校學生所面臨之基本問題包括：(1)教師的角色扮演面臨挑戰(所佔比例約為 1/3)；(2)教師需要教學精進方案之支持(所佔比例約為 1/4)等。相關細項說明如下：

(1) 教師的角色扮演面臨挑戰

隨著環境快速變遷、文化多樣性發展、教育責任加重與強調學生學習成效及就業力等，如今「教師」如何自處與自我提升該是值得重視的議題。

(2) 教師需要教學精進方案之支持

為鼓勵教師多元專業發展、提升學生多元能力之培育、促進學校多元發展之可能性，本校已逐步將現有教師升等辦法融入教師多元升等鼓勵之相關條文。該辦法之修正，未來將促進本校教師思考得以教學實務成果或產業實務應用成果(簡稱實務成果)替代專門著作之代表著作提送升等。

2. 訂定教師評鑑制度與強化相關輔導機制，以確保教師教學成效。

(1) 本校定期於每年定期執行教師評鑑。教師評鑑經由教師自評、各系所教師評鑑委員會初評，學院教師評鑑委員會複評，以及由校級教師複評委員會審議，採四階段式的審查方式，並讓教師有申覆、申訴等權利，在程序上相當嚴謹審慎。

(2) 針對教學評鑑未通過之教師進行輔導與改善追蹤，由教學精進小組根據教學評量結果未通過之教師，召開會議研議輔導與改善方案，教學精進小組乃遴聘績優教師五名所組成。教學精進小組之教師輔導與改善規劃定案後，送至教學品質保證推動委員會審議。對於教師評鑑或教學成效不佳之教師需參與學校所安排之輔導與研習，並撰寫教學改善計畫、定期參與優良教師教學觀摩活動與教師教學工作坊講座等。安排與待輔導教師同領域之委員進行該師授課情況之觀察(含教學方法、教學教材、課程設計以及師生互動等)與教學諮詢，並據此以輔導教師強化有關確保學生之學習成效。此外，每學期辦理新進教師輔導活動，藉由資深優良教師擔任 Mentor 的角色，帶領著 Mentee(新進教師)，分享教學研究心得。



## (二)待解決或改善之問題檢討

根據上述有關本校在「教師教學品質」的執行成果說明，底下將臚列幾項仍須持續努力改善或精進的工作項目，並做為本校推動高教深耕計畫之重要擬定策略：

1. 為持續讓本校教師在進行課程設計或教學活動時，可以多站在學生未來就業需求與實務經驗之學習，將延續本校現有辦法，進一步規劃出底下重要改善作法：
  - (1) 依據本校創新教學研究獎助辦法之規劃內容，特別著重以「創新專業人才培育」為申請要項，鼓勵教師進行教學能量鑽研並融入於實際教學之中。
  - (2) 成立教師創新教學研究社群，集結具有相關專業領域之教師互相討論學習，並轉化做為學生教學之影響力。
  - (3) 結合本校數位教材科技與工具之使用，強化教師透過更多元教學工具與方法之使用，並提升學生學習成效。
2. 為鼓勵教師積極參與實務教學，並運用各種教學方式提升學生學習成效與結果，本計畫將規劃啟動多元教學績效評鑑制度，例如建立教師教學檢測工具，協助教師及教學助理調整教學，並作為獎勵教學優良教師之評選參考。落實期末總結性教學評量，持續修訂相關法規及評量工具，配合期中形成性教學評量，提供教師及教學助理調整教學策略、教材及評量之參考。

四、針對前述議題，說明「推動高教深耕計畫前」及「推動高教深耕計畫後」(107-109年)，在「落實教學創新及提升教學品質」、「發展學校特色」、「提升高教公共性」及「善盡大學社會責任」等面向之具體成果及待解決或改善之問題檢討。

本校執行高教深耕計畫107-109年之成果豐碩，確實對於校務整體發展產生許多正向改變與成效。對於在各分項計畫與面向所產生之執行前後差異的具體成果及問題檢討分別陳述說明如下：

### (一)執行後之重要具體成果

#### 1. 支持校務發展計畫產生顯著成效

這些成效包含強化學生學習自信與學習成效、提升學生全方位多元學習、深化休閒專業人才培育成果、建立一系一特色之發展成果、建置適合多元文化之友善校園、強化社區互動與國際交流等。

## 2. 建立學生能力核心能力、學生學習成效評估與檢核機制

完善建立學系對於學生核心能力、學生學習成效評估與檢核概念及流程如圖2-2所示。至於，相關作業程序說明分述如下：

### (1) 規劃階段：「建立學生學習成效評估計畫」

依據本校各系所之教育目標進行整體課程規劃(包括課程、師資、教學與活動等)。其中，透過課程地圖系統連結屬於正式課程之學習成效評估建置內容；透過本校推動之全方位學習護照制度或學習活動連結非正式課程或潛在課程之學習成效評估建置內容。

### (2) 執行階段：「蒐整學生學習歷程表現紀錄」

學生透過正式課程、非正式課程與潛在課程學習或體驗之後，本系規劃以 e-Portfolio 為學習成果紀錄蒐整歸納平台，同時以「直接評量」方式進行課程學習評量與標準測驗等；以「間接評量」方式進行問卷調查分析與活動表現紀錄等；另外，由學生針對個人表現進行系統紀錄。

### (3) 考核階段：「依據紀錄與資料進行成效檢核」

依據專業知能、基本素養與核心能力指標，彙整經由直接評量、間接評量與學生自我表現所呈現之紀錄，透過相關會議(系級之系務會議/校級之教學品保會議)進行考核審查。

### (4) 回饋階段：「根據成效檢核結果進行問題改善」

為逐步建置完整之學習成效檢核機制，各系所每次檢核討論之問題與值得改善事項進行回饋，做為修正教育目標、核心能力指標、課程與教學規劃之參考。如此方能真正有助於學生在未來職涯發展與就業能力的培養。

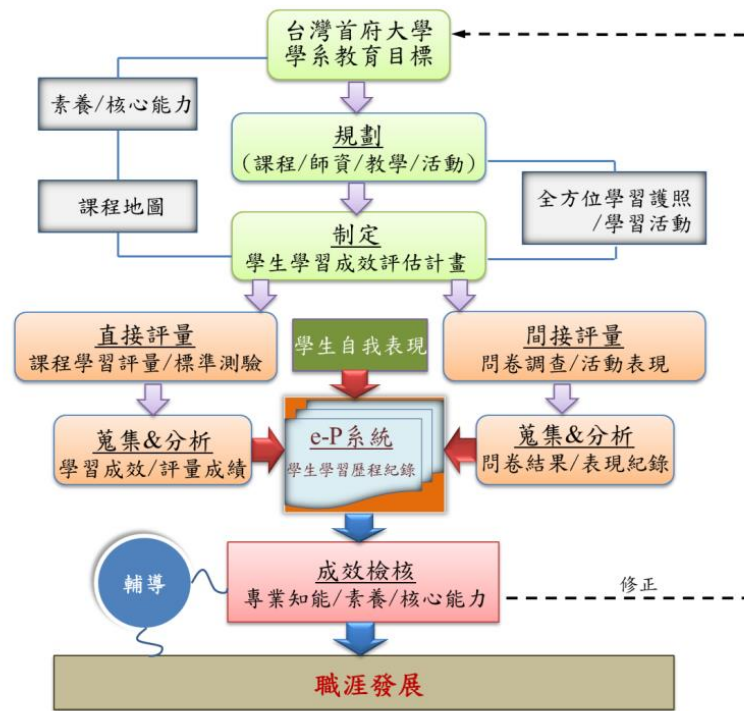


圖2- 2 學系對於學生之學生學習成效評估與檢核機制

- 3.至於在「落實教學創新及提升教學品質」、「發展學校特色」、「提升高教公共性」及「善盡大學社會責任」等面向之計畫執行前後的差異與具體成果及問題精進分析將分別於第參章[109年執行成果]進行詳細說明。

## (二)問題檢討與分析

- 1.為建立完善之追蹤與管理系統，於第二階段計畫執行應持續規劃學生職涯學習歷程系統之開發，其重要功能應可包含職涯測驗、職涯諮詢、職能課程、實習經歷、就業機會選擇等。職涯歷程檔案管理系統可協助學生學習經歷做成目標化管理，從記錄過程中培養學生就業核心力；同時協助學生將學習成果依不同對象及目的彙整成未來就業選擇之重要資料。
- 2.為提升教師教學與學生學習成效，於課程設計或教學活動設計時，應須從學生未來就業需求與實務經驗之學習進行思考，同時延續本校現有辦法，進一步規劃出底下重要改善作法。相關作為可包含依據本校創新教學研究獎助辦法之規劃內容，特別著重以「創新專業人才培育」為申請要項，鼓勵教師進行教學能量鑽研並融入於實際教學之中；成立教師創新教學研究社群，集結具有相關專業領域之教師互相討論學習，並轉化做為學生教學之影響力；結合本校數位教材科技與工具之使用，強化教

師透過更多元教學工具與方法之使用，並提升學生學習成效。

- 3.應持續鼓勵教師積極參與實務教學，並運用各種教學方式提升學生學習成效與結果，本計畫第二階段應將規劃啟動多元教學績效評鑑制度，例如建立教師教學檢測工具，協助教師及教學助理調整教學，並作為獎勵教學優良教師之評選參考。

## 參、109年執行成果

### 一、整體推動目標、策略與架構

本校符應教育部推動高教深耕計畫之「發展大學多元特色，培育新世代優質人才」願景，並結合校務發展計畫即提出「“TSU 讓世界看見”推動計畫」。「台灣首府大學-TSU 讓世界看見之高教深耕計畫」以實現教育部高教深耕計畫目標為宗旨，以提升學生學習成效為主體，強調「教育本愛、務實耕耘；在地為根、天下為界；創新教學、特色深化；成果導向、台首永續」。本校在「TSU 讓世界看見」之推動計畫中，所傳達的中心思想為：「教育工作就是必須讓學生學習看見自己的發展潛能，讓學生學習看見未來世界的需要；同樣地，如何讓世界看見學校的發展優勢與學生的發展潛能，這是計畫推動的重要課題」。基於「TSU 讓世界看見」為核心理念，本計畫規劃出一軸心計畫：「提升TSU 國際優質形象」；而為同時符應教育部推動高等教育深耕計畫之四大目標-「落實教學創新及提升教學品質」、「發展學校特色」、「提升高教公共性」及「善盡大學社會責任」，則分別對應規劃出四個分項計畫，分別為分項計畫 A：「厚植學生關鍵就業能力」、分項計畫 B：「落實公共化體制之推動」、分項計畫 C：「強化跨域協作與實踐力」、分項計畫 D：「深化菁英人才培育特色」。整體執行期程規劃共分成有第一階段(107~108年)為「創新及特色發展期」；第二階段(109~111年)為「成效深耕發展期」，本校高教深耕計畫之第一階段(107~108年)及第二階段(109~111年)之概念規劃架構(如圖3-1)。基於上述理念，本計畫(包括一個軸心計畫及四個分項計畫)所規劃出之計畫目標、執行策略與績效指標共計35項執行策略及34項績效指標。

# 台灣首府大學高教深耕計畫

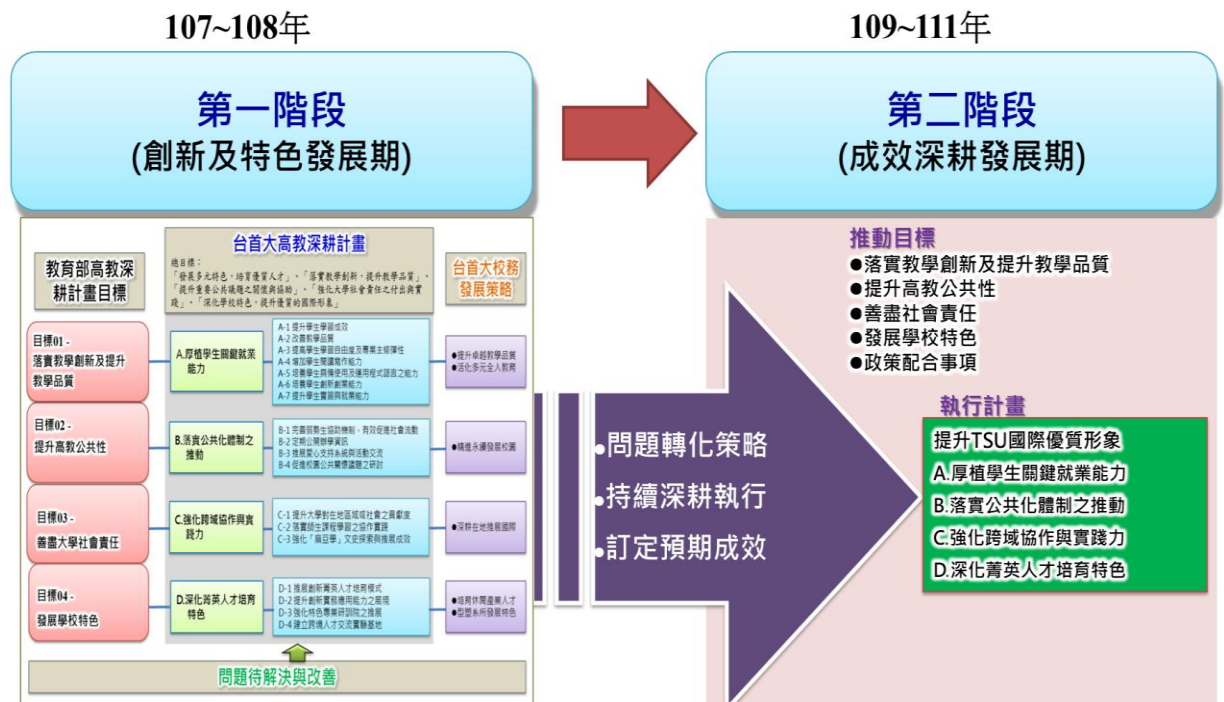


圖3-1 本校高教深耕計畫之第一階段及第二階段之概念規劃架構

本校推動本計畫對「全校整體發展」及「落實教學創新及提升教學品質」、「發展學校特色」、「提升高教公共性」、「善盡大學社會責任」及「政策配合事項」之109年度計畫執行後之執行策略與成果摘要彙整如表3-1。

表3-1 高教深耕109年之執行策略與重要成果摘述

計畫名稱	執行策略	重要成果摘述
<p>分項計畫 A- 「厚植學生關鍵就業能力」</p>	<p>A-1. 提升學生學習成效 A-2. 改善教學品質 A-3. 提高學生學習自由度及專業主修彈性 A-4. 增加學生閱讀寫作能力 A-5. 培養學生具備使用及運用程式語言之能力 A-6. 培養學生創新創業能力 A-7. 提升學生實習與就業能力 A-8. 建立事證本位的校務管理機制 A-9. 提升UCAN就業職能平臺之推廣運用 A-10. 厚植學生基礎英文能力 A-11. 強化教師執行教學實踐研究方案之成果 A-12. 建置學術倫理自律機制 A-13. 提升校內師資生對師資素養、教學知能與新課綱之理解</p>	<ul style="list-style-type: none"> <li>●拓展 IR 校務研究系統之多功能性，建置圖像式校務資訊系統之應用評析與機制，掌握學生學習問題之回饋分析。</li> <li>●推行 PBL、MPAS 等創新教學方法，提升學生學習動機與意願，獲參與學生高達93.2%的認同度。</li> <li>●各學系之實習制度皆已依規畫目標完成100%建置率。</li> <li>●強化學生參與創新創業競賽活動的學習機會，積極輔導學生參加校內外各類競賽，屢獲優異成績。</li> </ul>
<p>分項計畫 B- 「落實公共化體制之推動」</p>	<p>B-1 完善弱勢生協助機制，有效促進社會流動 B-2 定期公開辦學資訊 B-3 推展愛心支持系統與活動交流 B-4 促進校園公共關懷議題之研討 B-5 強化原住民學生輔導機制，並支持原住民族學生資源中心之運作 B-6 推展多元文化融合與語言交流學習 B-7 推動重要教育政策議題之研議與落實</p>	<ul style="list-style-type: none"> <li>●推動族群關懷友善校園，協助經濟弱勢或文化差異之學生學習機會，透過多項方案系統之支持，促使本校學生對於多元文化的接受程度達88%。</li> <li>●落實辦學公共性之責任，強化師生權益之保障，每月透過行政會議進行校務績效指標之執行控管，提升校務發展之執行成效。</li> </ul>
<p>分項計畫 C- 「強化跨域協作與實踐力」</p>	<p>C-1 提升大學對在地區域或社會之貢獻度 C-2 落實師生課程學習之協作實踐 C-3 強化「麻豆學」文史探索與推展成效 C-4 鼓勵教師投入大學社會責任實踐計畫，並歸納做為</p>	<ul style="list-style-type: none"> <li>●提升「麻豆學」之協作實踐，結合在地產業辦理5場次之重要活動，促進地方產業發展與創新創業經驗分享，提升師生實務在地經營成果。</li> <li>●具體完成3件大學社會責任之實踐案例，包括：文旦大果之加工開</li> </ul>



	教師多元升等之貢獻指標 C-5 推動地方創生方案，帶動地方產業發展及人才培育	發、麻豆柚子酥伴手禮開發、官田菱角月餅研發暨圓夢成果發表。
分項計畫 D- 「深化菁英人才培育特色」	D-1 推展創新菁英人才培育模式 D-2 提升創新實務應用能力之展現 D-3 強化特色專業研訓院之推展 D-4 建立跨境人才交流實驗基地 D-5 推行大學招生專業化發展試辦計畫	●辦理12場次的特色人才重點培育活動，增加學生自信與潛能發展，甚至獲得優異競賽獎項。 ●參與特色人才培育的學生人次比原訂目標值多出72%。

## 二、落實教學創新及提升教學品質

### (一) 問題與分析

#### 1. 針對學生學習動機進行分析

為了解學生之學習動機與學習狀況，本校透過探討影響本校學生學習動機與學習策略二變項的因素。其分析結果之主要重點分析資料如下：

- (1) 在學習動機與學習策略的探討議題當中，最主要影響的因子分別以「上學期總成績的高低」、「學系開設課程是否符合個人興趣與期待」為前二項重要排序因素。
- (2) 就性別差異而言，女性學生在外在動機表現皆優於男性學生，至於在學習策略則無顯著差異。
- (3) 就讀科系屬於自我期望的理想科系之學生占76.8%，其學習動機與學習策略的表現皆優於未就讀理想科系之學生。
- (4) 有修習跨領域學分學程之學生，其學習動機與學習策略的平均表現皆高於無意願修讀的學生。
- (5) 就學生自覺須加強的能力培養方面，以「英語/外語」能力占最高比例(超過70%)，其次為「專業課程」(占43.9%)；在自覺仍應持續加強的項目中，則以「團隊合作」最重要。

#### 2. 創新教學較傳統教學方式更能引起學生之學習意願

根據本校進行課堂實際觀察、教師與學生訪談等分析結果，發現有

許多學生較喜歡教師採取創新教學方式。尤其，希望教師在創新實務教材之開發、利用實務演練方式或專業實務訓練進行教學，都將有助於學生多元學習機會與成效之提升。面對這種需求，本計畫除鼓勵教師建立翻轉觀念之外，亦須透過計畫提供教師教學支持系統，以利於教師發展有助於教學成效之創新教學方法。

### 3. 學生關鍵能力之培養有待提升

根據學校針對利害關係人與畢業生流向調查分析，結果發現學生就業關鍵能力(包括軟實力與硬實力)的養成需要被重視。因此，在本校高教深耕計畫中須強調建立有品校園與學生樂學之學習氛圍，培養學生具備良好待人處事之態度與習慣，落實強化以學生基本核心能力學習與學習品質為重點之檢核機制，確保學生學習成效與能力之養成。

### 4. 強化學生三創理念與實踐能力之養成

為提升本校學生創意、創新與創業能力之養成，本計畫希望藉由校園創業實習情境教室之建置與演練機會，提升師生在教學實務發展經驗與問題探討之共體學習；藉由與專業發展結合之創新創業競賽活動的舉辦，鼓勵學生可以發揮所學所能自我表現並進行三創學習模擬。

## (二) 目標與策略

### 1. 計畫目標

- (1) 提升學生學習成效
- (2) 改善教學品質
- (3) 提高學生學習自由度及專業主修彈性
- (4) 增加學生閱讀寫作能力
- (5) 培養學生具備使用及運程式語言之能力
- (6) 培養學生創新創業能力
- (7) 提升學生實習與就業能力
- (8) 厚植學生基礎英文能力
- (9) 強化教師執行教學實踐研究方案之成果

### 2. 執行策略

- (1) 強化 IR 運作功能與系統建置，透過與本校校務發展整合，學生學習系統、校務支持系統與實際操作，逐漸完成校務研究完整之建置。

- (2) 建立學生學習特質分析與學生學習成效分析機制，進行能力施測與訪談(樣本數800份)，分析學生學習成效之進步情況。
- (3) 每年逐漸提升全校開設邏輯思考與運算相關之課程數，鼓勵並引導學生修讀相關課程，藉以提升學生修讀人數。
- (4) 強化學生畢業生流向追蹤輔導及回饋機制，同時透過問卷調查與訪談方式(樣本數500份)，掌握學生畢業就業表現情況，並將調查意見回饋至相關行政與學術工作之改善。
- (5) 結合本校溝通整合能力指標之規劃與課程活動之學習，舉辦學生閱讀與寫作活動6場次以上，參與學生達500人次以上，並藉以提升學生閱讀寫作能力。
- (6) 激勵教師進行創新教學之改革想法，辦理 PBL 教學實踐之研習(4場次以上)，提升教師創新教學品質、學生學習成效及教學成效滿意度。
- (7) 建立跨領域學習成效檢核機制，提升學生自由選修與跨領域模組課程之人數(270人次以上)。
- (8) 全校開設創新與創業課程達15門課程以上，學生參與創新體驗活動(達500人次以上)，藉以強化學生創業能力。
- (9) 強化本校學生實習制度之落實，透過完整辦法規劃、實習媒合、實習前教育訓練、實習輔導訪視、實習問題檢討等過程提升學生參與專業實習人數。
- (10) 強化教師利用英語授課之比率與學生自學系統，提升學生畢業前達到學校規定英語能力畢業門檻之比率。
- (11) 鼓勵教師以教學現場及學生學習為研究主題，強化教學創新及教學品質為教學實踐研究之執行成果。

### (三) 成效與改變

1. 校務研究 IR 系統建置已完成，為強化本校教學與學生活動成果之彙整，109年度於 IR 校務研究系統進行功能之增列，強化活動成果之管理，目前各單位已逐步將活動之成果報告書上傳系統進行統整，後續希冀持續強化系統功能如：連結報名系統、強化搜尋功能等，讓整體系統之資料更完畢，以利後續 IR 校務研究議題進行分析與彙整。本年度已完成8項校務研究議題的成果報告，包括：建置圖像式校務資訊系統之應用評析-以本校為例、108學年度畢業生滿意度調查、108學年度日間學制開課課程平均成績調查分析、107學年度弱勢學生組成及成績分析、105-107學年

度不同學生屬性學習成效比較、107學年度畢業後一年校友流向追蹤調查、105學年度畢業後三年校友流向追蹤調查、103學年度畢業後五年校友流向追蹤調查。上述成果報告可提供本校校務與教學持續檢討與改善之參考，其中「圖像式校務資訊系統」為第二期之計畫內容，該系統可即時呈現本校當前之校務運作情形，可做為各項校務決策之參考以及大學校務資訊公開化之社會責任；而歷年畢業生調查分析及學生學習成效比較分析，亦依分析結果研提相關建議，以供未來訂定改善策略之參考。

- 2.109年度針對全校教學品質檢核會議已進行7場次，超過原訂6場次。透過多次的教學品質檢核會議，滾動式持續改善本校的教學品質，並提升學生的學習成效。目前本校各教學單位有關教學品質的作法皆已符合教育部規定，未來仍將持續保持並提升教學品質與學習成效。
- 3.為落實教學創新以提升教學品質，109年度共應用本計畫資源開設創新與創業課程計33門，超過原定訂目標(28門)；總修課學生數935人次，達成原訂905人次的目標。在學生學習成效方面，本年度分別針對教師及學生進行問卷施測及評估，藉以了解成效提升之情形。針對教師的調查結果顯示，透過 PBL 教學、MPAS 教學、遊戲式教學等創新方法，有效提升學生對課程的專注度，減少上課中滑手機的情形，相對提昇學生的學習動機；而透過創新教學，學生由過去被動學習改為主動學習，需要分工蒐集、彙整資料，並進行討論後分享，對培養學生團隊合作、解決問題、思考、表達等能力有極大助益，並可有效提升其學習成效。另學生的學習成效部分，藉由設計11個與創新教學相關的問題，採5等第對修課學生進行調查，主要包括：引導邏輯思考、促進團隊分工討論、激發學習動機、增進問題解決能力、提升學習成效等，結果經統計整體之平均分數為4.3，個別問題之平均分數落在4.2-4.4之間，顯示學生對課程採創新教學之學習成效非常肯定。問卷亦請修課學生做意見反饋，主要回饋意見包括：「老師教學認真親切！很棒的學習環境。」、「我覺得這是一個良好的上課方式以往只能從課本上學習但課本有限但像這種學習可以彌補學不到的東西。」、「很棒的學習方式！老師與學生的互動學習。」等。
- 4.為進一步提升學習成效，前述33門創新教學課程亦搭配辦理校外參訪或專業講座等活動，以業界創新創業成功的場域或業者為對象，讓學生有機會吸取業界的實務經驗。109年度參與創新課程相關校外參訪或講座活動共計353人次，達成目標值。而為瞭解學生修讀該課程對創新觀念的助益，各活動辦理時皆針對同學進行回饋問卷調查，結果顯示93.2%的參與

學生認為對其創新觀念的啟發有所助益，超過原設定75%的目標。

5. 學生學習評估指標之建置，除了學習成績評量外，如同前述分別對「正式課程」及「非正式課程」透過授課教師訪談及學生自我回饋所得結果來作為學習評估指標；另本年度也修改原教學意見調查的內容，新增學習成效相關問項，透過多元評量來建置學習評估指標，故109年度之建置狀況已達成原設定100%的目標；未來將持續滾動修正，以期更準確掌握學生的學習成效。前述評估指標除用以評估學生的學習成效，亦可藉以瞭解學生對課程或活動設計安排的認同接受程度及需求建議，作為課程活動持續改善的參考。在學習成效追蹤機制方面，109年度主要即分別透過期中/期末成績、教學意見調查、「正式課程」/「非正式課程」之教師/學生問卷調查，來整合掌握學生的學習成效，目前相關機制已大致具備，故評估已達90%的達成率，未來將思考如何透過學習成效追蹤機制的精進，於學期中即掌握學生學習的相關問題，以進一步提升學生的學習成效。
6. 本校109年度開設程式設計課程（邏輯思考與運算）共計16門，已達設定之開課目標13門；修讀之學士班學生共計536人，較原訂目標數637為低，主要與本校學生數減少有關；但與108年度比較，修讀學生數成長53%，仍有達到原訂目標45%。在學習成效評估方面，本年度藉由比較學生在修讀前與修讀後之成績表現來衡量程式設計或邏輯思考運算能力的成長，平均成長率為43%，符合原設定40%的目標。另為更具體掌握學生的學習成效，本年度亦設計問卷針對授課教師及修課同學進行調查，在教師回饋部分，通識中心「程式設計與邏輯思考」課程透過案例教學方式誘導學生逐步完成程式撰寫，對邏輯思考及程式撰寫能力的建立有初步成果，學生可發揮自己的創造力產生屬於自己的 APP。另「人工智慧導論」課程以 python 程式語言進行教學，以 Anaconda 為開發工具，將人工智慧理論與程式設計實作結合，使學生瞭解人工智慧相關應用是如何開發與運作。在學生回饋部分，採5等第針對修讀程式設計相關課程的同學調查包括：對程式設計課程的認同、對往後工作能力的提升、對創新能力的提升等問項之看法，結果顯示各問項的平均得分約為3.8，顯示本校學生對程式設計課程多數持肯定態度，但未來仍有努力空間。
7. 本校透過校友服務網線上問卷調查，每年進行應屆畢業生及畢業後1年、3年、5年之學生流向追蹤問卷調查。透過校友服務網 ([http://alumni.tsu.edu.tw/main.asp?BodySel=\\_05\\_06](http://alumni.tsu.edu.tw/main.asp?BodySel=_05_06))將畢業生流向訊息適時

提供給相關單位進行教學、課程設計與輔導機制建立之參酌。依據上述功能應用之評估，109年度針對畢業生之流向追蹤輔導機制建置完成率已達95%。有關畢業生流向追蹤結果之回饋應用情況，109年度共計有20個個案數，已分別將畢業校友提出的建議提供給本校學術與行政相關單位進行參酌，並藉以作為教學、課程規劃與輔導應用等方面之改善依據。

8. 透過中文閱讀與表達課程之活動學習與心得寫作練習後，由學生填寫學習成效自我評量問卷，並由教師進行學生學習成果考評分析。綜整而言，109年度學生心得寫作能力提升25.7%；學生閱讀表達能力提升31.7%；學生語言溝通能力提升29.2%，三項指標皆達成預定目標。
9. 本校109年度跨領域課程模組之開設包括有教育與創新管理學院十大學分學程、飯店系旅館管家學分學程、餐旅系3模組特色學程(分別為廚藝菁英專業學程、餐飲服務專業學程與創業與經營管理專業學程)以及幼教系教保學程及幼教學程之課程等，共計開設51門，跨領域課程之選讀學習(包括自由選修、學分學程、輔系等)之學生人數達至670人次。
10. 109年度本校各學系之實習制度皆已依教育部之相關規定建置，建置率100%。
11. 本校鼓勵教師積極參與教學創新專業成長活動，109年度每位教師參與學創新活動之平均場次已達原訂目標5場。另為增加學生參與創新創業競賽活動的學習機會，亦積極輔導學生參加校內外舉辦之各類競賽，統計本年度學生參與創新創業競賽活動達47人次，已達原訂40人次的目標。主要參與的競賽或活動包括：「2020廣原杯第一屆全國烘焙競賽(決賽)」、「舊振南盃第二屆漢餅烘焙新星選拔賽」、技能活動(杏仁巧克力與法式軟糖、藝術麵包應用、花菓子應用)、「2020首府盃全國餐飲創意競賽(烘焙組—聖誕蛋糕裝飾)」、「第八屆玉山竹葉青盃全國餐飲大賽」。
12. 為提升本校師生在產學實務體驗之學習機會，辦理各類產學體驗活動，109年度參與活動人次達181人。另本校強化學生就業職涯輔導機制，本年度實際參與就業輔導的學生數有326人次，達成原訂300人次的目標。





#### (四) 評估與精進

- 1.本校109年度計畫在「落實教學創新及提升教學品質」部分之執行成果，各項績效指標除「程式設計課程修讀學生人數」因本校學生數減少，致略低於原訂目標外，其餘皆達到預定目標。
- 2.後續計畫執行的精進作法包括：
  - (1)為進一步提升本校學生修讀「程式設計課程」的人數，已著手推動各教學單位自110學年起將程式設計納入適當的專業課程，以培養學生具備應用資訊科技於其專業所需的能力。另將由教務處蒐集及提供各教學單位校內外針對非資訊類科程式設計教學相關的增能活動資訊，以持續提升本校教師的程式設計教學能力。
  - (2)為精進本校創新教學，配合創新教學方法，強化本校已設置「翻轉教室」、「虛擬實境教室」及其他專業教室的利用，以其持續提升教學品質與學生學習成效。
  - (3)本校學生學習評估指標之建置已完成，後續精進作為將持續滾動式修正，以期更準確的評量學生的學習成效。另對於學習成效的追蹤機制，目前以大致具備，但仍須思考如何在學期初、中能瞭解學生的學習成效，方能採取因應作法來有效提升其學習成效。
  - (4)為持續鼓勵學生參與跨領域學習，後續將推動由各教學單位訂定適合他系同學修讀的「跨領域學習推薦課程清單」，以提供想修跨領域課程的同學參考。

### 三、發展學校特色

#### (一) 問題與分析

1. 強化休閒創新人才培育模式之建立  
須持續落實休閒創新人才培育模式之推展，提升學生可以確實掌握就業發展優勢與就業競爭力。結合國際會館之實際經營情境與教學場域之功能，做為達成本校推動休閒專業之校企合作人才培育之無縫銜接模式。
2. 持續提升專業發展多元創新表現成果  
必須持續落實藉由舉辦休閒菁英人才培育成果發表會之交流機會，提升國內相關產業在優質人才養成之相互學習。將人文藝術涵養融入休閒專業培養方案之中，在以強化學生同時成為內涵與外在表現兼備之優質人



才。結合本校特色發展優勢與校務中長程規劃目標，持續提升學生在休閒專業發展多元創新學習的表現成果。

### 3. 持續強化學校特色品牌與國際合作機會

結合國際志工服務活動與境外教育展之舉辦活動，提升本校學生之自發性參與並藉以展現本校辦學之優勢與特色。透過短期文化交流體驗活動之舉辦，增加境外學生對國內高等教育與本校特色教育之嚮往。透過經營特色之吸引，提升東南亞國家學生願意到本校就讀的人數，並藉由學生學習成果之口耳相傳而成為有利之品牌塑造。

## (二) 目標與策略

### 1. 計畫目標

- (1) 推展創新菁英人才培育模式
- (2) 提升創新實務應用能力之展現
- (3) 強化特色專業研訓院之推展
- (4) 建立跨境人才交流實驗基地

### 2. 執行策略

- (1) 強化本校特色人才之培育機制，透過實際機制之落實與課程規劃、實務場域之研習訓練，舉辦特色人才培育之活動場次至少8場以上，強化學生實務應用之能力。
- (2) 增加學生參與特色人才培育之意願，建立休閒與飯店專業研訓之實驗基地，鼓勵實際參與人員之訓練，提升參與特色人才培育之人數。

## (三) 成效與改變

1. 本校積極推動特色人才之培育，透過辦理各項人才培育活動來讓學生在競賽或活動參與過程中磨練發展出自己的專才，並培養學生的解決問題能力，也提供學生表現舞台，展現自我與自信。109年度共計辦理12場次的特色人才培育活動，包括：「舊振南盃第二屆漢餅烘焙新星選拔賽」培訓課程、禮賓接待人才培育計畫、教學助理培訓課程-超人氣吸睛表達、教育行政與課程教學學術研討會、幼兒園教師資格檢定模擬試題解析、「2020首府盃全國餐飲創意競賽（餐旅組-餐飲服務創意比賽）」、「2020首府盃全國餐飲創意競賽（烘焙組-聖誕蛋糕裝飾）」、「2020首府盃全國整床競速、創意浴巾擺設競賽」、「2020首府盃南瀛風情攝影解說比賽」。

2.109年度參與特色人才培育的學生人次達258人，已超越原訂150人次之目標值。



#### (四) 評估與精進

1.本校109年度計畫在「發展學校特色」部分之執行成果，各項績效指標均已如期達成。

2.110年度起之精進作為包括：

- (1)蓮潭國際會館為本校附屬機構，未來仍將持續加強學校與會館之協作，以強化本校學生在實作學習、體驗之機會，深化特色人才之培育成效。
- (2)配合創新教學，強化學生主動學習即解決問題的能力，並鼓勵學生參加各類專業競賽，以提升學習成效並建立學生勇於表現的自信。

### 四、提升高教公共性

#### (一) 問題與分析

1. 持續推展弱勢學生入學鼓勵措施  
本校為維護弱勢學生之就學基本權益與接受高等教育機會，持續強化本校弱勢學生從入學後至就業期間之有關學習、生活及職涯輔導機制。
2. 整合本校對於弱勢學生支持系統之協助機制  
為確實照顧或協助到弱勢學生的需求，本校務須整合相關辦法與支持資源系統，以建立更完善之弱勢學生學習輔導與就業協助機制。
3. 強化弱勢學生之公平學習與就業機會  
為確實符應弱勢學生的照顧與輔導成效，本校持續建立弱勢學生更友善之校園學習氛圍及平台，提升學生之學習成效與就業能力養成，提供弱勢學生更有利之經濟協助方案，善盡社會責任與促進教育公平目標。
4. 強化校務專業管理制度及自我課責作為  
結合校內外資源系統，強化校務管理作業與檢核機制，確實做好辦學相

關資訊之公開，並著重兼顧學生、教師、體制等構面之議題討論與問題解決。

## (二) 目標與策略

### 1. 計畫目標

- (1) 完善弱勢生協助機制，有效促進社會流動
- (2) 定期公開辦學資訊
- (3) 推展愛心支持系統與活動交流
- (4) 促進校園公共關懷議題之研討
- (5) 強化原住民學生輔導機制，並支持原住民族學生資源中心之運作
- (6) 推展多元文化融合與語言交流學習
- (7) 推動重要教育政策議題之研議與落實

### 2. 執行策略

- (1) 整合現有校內外輔導資源與機制，建立即時輔導平台，協助學生解決相關問題，提升弱勢學生參與就學輔導人數。
- (2) 協助弱勢學生接受愛心助學，提升弱勢學生對於生涯規劃之自信。
- (3) 建立本校校務資訊公開平臺，配合教育部政策及計畫推動重點，定期公告本校辦學相關之重要數據。
- (4) 結合本校已設立之原資中心之運作，強化對原民生輔導機制，增進師生同仁對於原住民族文化的了解，以營造多元族群友善校園，提升學生對於友善校園之滿意度。
- (5) 鼓勵本校開設多元文化交流、多元文化教育與多元文化語言等相關課程。學生對於多元文化之接受程度，達65%以上。
- (6) 重要教育議題(包括戶外教育、海洋教育、法治/人權教育、性別平等教育、生命教育、藝術與美感教育、食農教育等)之宣導、研討與納入教學課程等。學生之認知程度，可達65%以上。

## (三) 成效與改變

- 1.109年度本校輔導弱勢學生人數統計達202人，而為瞭解前述弱勢學生在接受輔導後的成長情況，對學生進行了問卷調查，調查分為弱勢助學輔導及課後輔導二部分，結果顯示學生自我評估平均成長率為39.3%。
- 2.有關透過輔導機制協助經濟不利學生情形，109年度績效指標所希望達成的重點內容仍在於持續透過輔導與協助方式降低弱勢學生在經濟方面的壓力，

藉以強化學生安心就學與學習成效。本校經濟不利學生之族群大致分為五大族群：低收入戶、中低收入戶、就學貸款、分期付款、特教生之課後輔導。其中較為特別的是學校同意讓經濟不利之學生以分期方式繳交學雜費，另外對於特教生有提供免費之課後輔導，期望提供學生之學習成效。本年度各類經濟不利學生經濟與生活輔導人數計有143人，其中包括：低收入戶學生77人+清寒僑生補助學生31人+諮輔組課後輔導學生35人。

- 3.本校積極推動建構族群友善校園，109年度針對原住民學生對於友善校園感受之滿意度調查，分析結果顯示本年度之滿意度達83%。另本校落實多元文化融合與語言交流之學習，並針對學生對多元文化的接受度進行調查，內容主要包括：對不同族群在文化、生活方式、價值觀、語言表達等差異的認知，以及公平對待及接納不同文化族群的接受度等，109年度之分析結果顯示本校學生對於多元文化的接受程度極高，達88%。
- 4.本校為落實辦學公共性之責任，健全學校治理及生師權益保障，109年度校務相關資訊公開化機制係於本校官網首頁「大專校院財務及資訊公開化專區」呈現，公開資訊包含「校務資訊說明」、「財務資訊分析（包括學校共同性與學院個別性收支分析內容）」、「學雜費與就學補助資訊」、「學校其他重要資訊」、「內控內稽執行情形」等五大項目，並由校內各單位協助提供相關資訊，在每年年底完成資料之更新，整體建置率100%，另為強化師生對校務發展規劃之瞭解，本校於每月召開之行政會議進行校務發展計畫書之各項績效指標執行績效之控管，除強化校務發展之規劃與執行，針對各單位之績效指標亦能隨時依據當前之教育環境與學校之現狀進行滾動式修正，會議記錄亦逐月更新公告於本校秘書室網頁，提供師生以及社會大眾瞭解本校校務發展之相關議題，件數有12件。



#### (四) 評估與精進

- 1.本校109年度計畫在「提升高教公共性」部分之執行成果，各項績效指標均已如期達成。
- 2.110年度預計採取的精進作為包括：

- (1)持續強化弱勢學生輔導機制，透過校內相關輔導機制瞭解弱勢學生在生活、課業上的協助需求，並據以進行各項獎助作法及課業輔導機制的檢討改善。
- (2)持續強化弱勢學生輔導成效追蹤機制，目前追蹤機制主要透過對學生進行問卷回饋的方式，未來擬輔以校內相關輔導機制來追蹤弱勢學生在接受相關輔導後在生活或課業方面的改善情形，以提供弱勢學生更及時有效的輔導協助。
- (3)為落實多元文化融合，後續將透過班級經營及校內相關活動的辦理，強化本地生與境外生的交流互動，期能進一步達成文化融合與語言交流學習的目標。

## 五、善盡社會責任

### (一) 問題與分析

1. 由本校主導整合多方思維與認同意識，盤點在地區域發展所面臨的問題，並協助社區進行問題解決。
2. 由本校對焦麻豆區域與西拉雅文化及區域資源之平台連結，建立產官學互動研討機制，促成「麻豆學」發展目標之真正實踐。
3. 由本校透過正式課程與非正式課程模式規劃一系列講座與活動，引導師生、校外學者專家及社區發展代表舉辦各項服務關懷與創新加值活動，提升本校與在地社區更密切之互動情誼。

### (二) 目標與策略

1. 計畫目標
  - (1) 提升大學對在地區域或社會之貢獻度
  - (2) 落實師生課程學習之協作實踐
  - (3) 強化「麻豆學」文史探索與推展成效
  - (4) 鼓勵教師投入大學社會責任實踐計畫，並歸納做為教師多元升等之貢獻指標
  - (5) 推動地方創生方案，帶動地方產業發展及人才培育
2. 執行策略
  - (1) 提升師生投入社區發展機會，強化師生實際參與社區協作研討活動次數達10場次以上。



- (2) 推展「麻豆學」協作實踐方案，舉辦5場次以上之研討活動，完成2件以上紀錄作品。
- (3) 提升師生參與社區文化或志工，實際進行以行動貢獻之人數達100人以上。
- (4) 提升教師參與大學社會責任實踐計畫，每年度至少有3件以上之執行成果案例。
- (5) 結合本校專業發展特色，拓展與在地產業深耕與人才培育目的，提升偏鄉經濟復甦與人才留任之目的。每年度可執行2件以上。

### (三) 成效與改變

1. 為強化本校與社區發展的互動，積極辦理或參與與地方發展或生活相關的活動，統計109年度共計有25件。
2. 本校為提升在地「麻豆學」之協作實踐，109年度結合在地產業辦理了5場次的活動，包括：柚城文旦樹廢棄枝機器人暨枝條創意裝飾畫展、首府柚鄉創作比賽作品成果展暨頒獎典禮、麻豆產業創新創業經驗分享、文旦大果創生研發成果發表會、手作文旦寶寶小夜燈 DIY 活動，其中主題涵蓋協助地方產業發展及問題解決、地方產業創新創業經驗分享，以及利用地方產業進行創意發揮等，對提升學校與地方互動，協助地方產業解決問疑，以及提升本校學生實務經驗極有助益。
3. 本校109年度教師參與大學社會責任實踐之案例共計3件，包括：麻豆文旦大果之加工品開發專案計畫(已於109/11/26辦理成果發表會)、麻豆柚子酥伴手禮開發計畫(已於109/11/26辦理成果發表會)、圓孩子一個夢-官田菱角月餅研發暨成果發表計畫(已於109/9/25辦理成果發表會)，已超越原訂目標。



### (四) 評估與精進

1. 本校109年度計畫在「善盡社會責任」部分之執行成果，各項績效指標均已如期達成。
2. 110年度預計之精進作為包括：

- (1)深化「麻豆學」之實踐，除持續提升本校與地方的互動外，藉由結合創新教學、高教深耕計畫資源、學校活動等，強化本校與地方的交流，應用學系專業對地方產業發展的問題解決做出協助與貢獻，並同時增進本校學生的學習成效。
- (2)建立鼓勵機制，以更有效促進本校教師參與大學社會責任實踐。

## 六、政策配合事項

### (一) 學生休退學情況分析及改進措施

根據本校校務研究針對109年度學生休退學(新生離退率約20%)進行統計與原因分析，其主要原因依序為：(1)家庭因素(包括經濟問題、家人需要照顧、家庭變故等)；(2)轉學至離家近的學校就讀；(3)個人因素(包括人際關係、環境適應問題、興趣不符合等)。

依據上述原因分析，本校提出之改善措施包括：(1)加強班級導師平時關心與輔導工作，必要時協助與學生家長進行聯繫溝通，甚至家庭訪問；(2)協助學生媒合合法之工讀機會，改善學生經濟壓力；(3)透過師生座談方式與學生進行互動溝通；(4)建立互助與關懷之友善校園，激勵學生安心就學與向心力，降低休退情況。

### (二) 生師比改善情形

有關本校生師比數據不僅完全符合教育部規定，學校對於學生學習與輔導工作之重視與關心，亦即每位學生所獲得教師之教導及輔導服務的比例相對較大。

### (三) 重要政策推動事項

本校於109年度配合『高等教育深耕計畫主冊』請一般大學校院配合辦理之重要政策推動事項，共同推動之重要事項內容包括：(1)強化通識教育優質素養之培育目標；(2)建立事證本位的校務管理機制；(3)提升UCAN就業職能平臺之推廣運用；(4)建置學術倫理自律機制；(5)提升校內師資生對師資素養、教學知能與新課綱之理解；(6)強化原住民學生輔導機制，並支持原住民族學生資源中心之運作；(7)推展多元文化融合與語言交流學習；(8)推動重要教育政策議題之研議與落實；(9)推動地方創生方案，帶動地方產業發展及人才培育；(10)推行大學招生專業化發展試辦計畫。

上述推動事項之執行目標與策略分別簡述如下：(1)提升本校境內外學生在

通識博雅教育之品質及內涵(包括公民教育與品德教育)，改善學生對於通識教育教學品質及學生學習需求之認同感。(2)透過多元蒐集與議題方式深入分析學生來源及特質、學習行為、學習問題及困境等，並經過校內結合人才培育目標進行系統化規劃，回饋至招生管理、教學精進、職涯輔導、就業力之養成。(3)鼓勵學生依據不同年級之使用目的與輔導服務重點，善用UCAN平台。(4)本校積極提升教師研究能量之同時，亦著重於培養師生良好的學術倫理涵養，確保學術活動的合宜性、合法性與研究品質。(5)因應新課綱之各項師培政策變更，強化本校師資生之素養、教學知能與新課綱之因應作為。(6)結合本校已設立之原資中心之運作，強化對原民生輔導機制，增進師生同仁對於原住民族文化的了解，以營造多元族群友善校園。(7)鼓勵本校開設多元文化交流、多元文化教育與多元文化語言等相關課程。(8)重要教育議題(包括戶外教育、海洋教育、法治/人權教育、性別平等教育、生命教育、藝術與美感教育、食農教育等)之宣導、研討與納入教學課程等。(9)結合本校專業發展特色，拓展與在地產業深耕與人才培育目的，提升偏鄉經濟復甦與人才留任之目的。(10)結合本校特色選才招生管道，著重學生學習歷程的多元經驗，便於進行申請入學資料分析、審閱效率化及選才適性化。

綜合上述分析，本校在以結合校務發展與辦學重要政策議題之執行情況，已持續針對學生註冊率、學生休退學人數與師資質量等問題皆會在平時校內行政會議及相關檢討會議進行檢討。同時將上述問題之追縱分析列為董事會議列案報告。其相關執行成效將簡述說明如下：

### 1.提高學生之註冊率

聘任具有招生活力之專案執行長(3位)，提升與高中職夥伴學校與師生之互動關係。除此，著重夥伴學校科別與本校招生系所之對應性，採重點方式經營，集中招生資源，聚焦招生對象，使招生作業更具體明確。

### 2.減少學生流失

108學年度學生休學人數為72人，較107學年度(107人)減少35人，學生辦理休學的原因仍以經濟及工作因素為主。108學年度退學人數為271人，較107學年度(305人)減少34人，其中因轉學(或志趣不合)而退學者，108學年度(2.53%)較107學年度(2.62%)略為減少。

### 3.專任教師人數

尊重少數教師因個人生涯規劃而離職情況，本校專任教師人數確實有減少趨勢。於109年3月15日提報至教育部資料庫之專任教師人數統計，共有教授2



位(佔3.03%)、副教授12位(佔18.18%)、助理教授48位(佔72.73%)、講師4位(佔6.06%)，總計66位教師。雖說如此，目前師資質量仍符合教育部之規定。

4.本校仍持續增加其他收入，例如辦理境外學生短期研修班、辦理華語課程研修班、募款(規劃藉由小額募款、校友募款及企業捐贈等方式增加校務基金之收入，強化對本校校務經營之協助，目標為每年至少300萬元)等。

## 肆、110-111年規劃

### 一、整體推動目標、策略與架構

本校符應教育部推動高教深耕計畫之「發展大學多元特色，培育新世代優質人才」的發展宗旨與目標，結合本校校務中程發展計畫，提出了「**“TSU 讓世界看見”推動計畫**」。「台灣首府大學-TSU 讓世界看見之高教深耕計畫」在以落實教育部推動高教深耕計畫的實踐願景，以提升學生學習成效為主體，強調「**教育本愛、務實耕耘；在地為根、天下為界；創新教學、特色深化；成果導向、台首永續**」。本校在「TSU 讓世界看見」之推動計畫中，所傳達的中心思想為：「**教育工作就是必須讓學生學習看見自己的發展潛能，讓學生學習看見未來世界的需要；同樣地，如何讓世界看見學校的發展優勢與學生的發展潛能，這是計畫推動的重要課題**」。

台灣首府大學提出 TSU 高教深耕計畫目標就是希望「**培育跨域統合與創新精進之實務人才**」。在高等教育強調以「**學生學習為本位**」的教育改革方案中，本計畫特別強調兩個創新思維：(1)建立以培育學用合一為目標的創新人才模式；(2)協助每位學生找到自信目標與發展舞台。本校高教深耕計畫第二階段乃根據表2-1 之 SWOT 分析結果，分別就本校校務經營的主要內部優勢、劣勢和外部的機會和威脅等構面進行列舉陳述，並以結合本校校務發展31項行動方案，藉以擬定4個相對應的分項計畫，而分別對應出高教深耕11個共同績效指標、10個自訂績效指標，圖4-1為本校之校務發展行動方案、分項計畫及績效指標之關係對應架構概念。

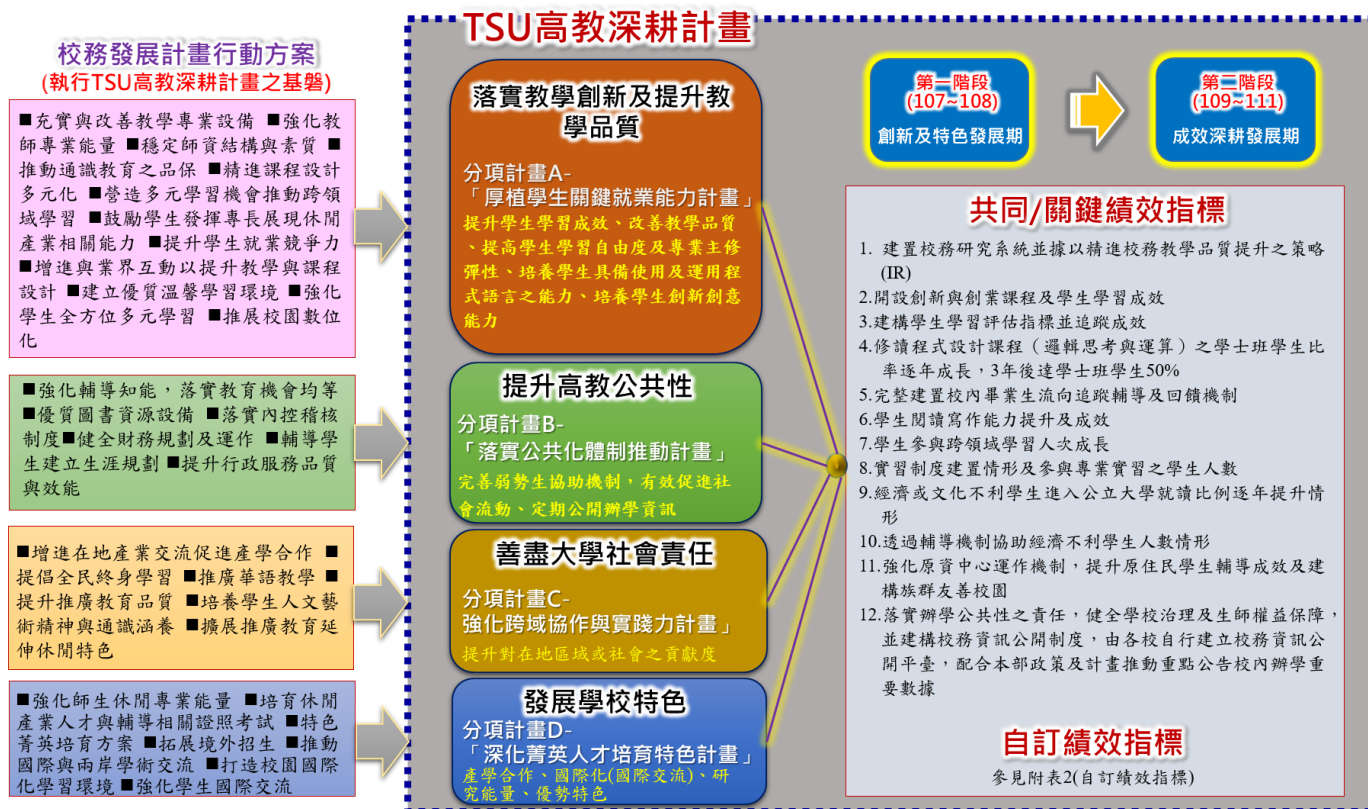


圖4-1 校務發展行動方案、分項計畫及績效指標之關係對應

基於校務推展與各年度計畫執行之規劃，本校高教深耕計畫的整體執行期程規劃共分成有第一階段(107~108年)為「創新及特色發展期」；第二階段(109~111年)為「成效深耕發展期」。本校高教深耕第二階段計畫之整體推動架構如下圖4-2，本校高教深耕計畫進入第二階段執行，已完成109年度之執行績效與成果，而110~111年度之規劃則將以強調「計畫成效深耕、學生自信實踐」為主要推動主軸，建置以學生為主體的學習系統，協助學生尋找「自信舞台」、發揮「自信長才」、實踐「自我夢想」。

#### 構面一：落實教學創新及提升教學品質

##### 1.分項計畫A：厚植學生關鍵就業能力計畫

2.主要推動策略：(1)推展創新教學；(2)提升教學品質與學習成效；(3)強化學生基本能力與就業能力。

#### 構面二：提升高教公共性

##### 1.分項計畫B：落實公共化體制推動計畫

2.主要推動策略：(1)校務辦學資訊公開；(2)強化校園關懷支持系統；(3)落實公

共議題之研討與效益。

### 構面三：善盡大學社會責任

1.分項計畫C：強化跨域協作與實踐力計畫

2.主要推動策略：(1)推展在地產藝學創生方案；(2)推展麻豆學協作實踐方案；(3)促進社區跨域人才之培育。

### 構面四：發展學校特色

1.分項計畫D：深化菁英人才培育特色計畫

2.主要推動策略：(1)推展創新菁英人才之培育；(2)深化職涯專業特色方案；(3)拓展多元發展能力之培育。



圖4-2 本校高教深耕計畫第二階段推動架構

## 二、各面向執行績效目標、策略及預期成效

根據前述說明，本校高教深耕計畫第二階段(109~111年)定位為「成效深耕發展期」，其中110~111年度的各面向之計畫名稱、執行策略與對應關鍵績效指標彙整內容如表4-1所示。

表4-2 第二階段(110~111年)之計畫名稱、執行策略與對應關鍵績效指標彙整

計畫名稱	執行策略	對應關鍵績效指標
<p>分項計畫 A- 「厚植學生關鍵就業能力」</p>	<p>A-1. 提升學生學習成效 A-2. 改善教學品質 A-3. 提高學生學習自由度及專業主修彈性 A-4. 增加學生閱讀寫作能力 A-5. 培養學生具備使用及運用程式語言之能力 A-6. 培養學生創新創業能力 A-7. 提升學生實習與就業能力 A-8. 建立事證本位的校務管理機制 A-9. 提升UCAN就業職能平臺之推廣運用 A-10. 厚植學生基礎英文能力 A-11. 強化教師執行教學實踐研究方案之成果 A-12. 建置學術倫理自律機制 A-13. 提升校內師資生對師資素養、教學知能與新課綱之理解</p>	<p>【共同績效指標】</p> <ul style="list-style-type: none"> <li>●建置校務研究系統並據以精進校務教學品質提升之策略(IR)</li> <li>●開設創新與創業課程及學生學習成效</li> <li>●建構學生學習評估指標並追蹤成效</li> <li>●修讀程式設計課程（邏輯思考與運算）之學士班學生比率逐年成長，3年後達學士班學生50%</li> <li>●完整建置校內畢業生流向追蹤輔導及回饋機制</li> <li>●學生閱讀寫作能力提升及成效</li> <li>●學生參與跨領域學習人次成長</li> </ul> <p>【自訂績效指標】</p> <ul style="list-style-type: none"> <li>●教師積極參與教學創新專業成長活動</li> <li>●增加學生參與創新創業競賽活動的學習機會</li> <li>●提升師生在產學實務體驗之學習機會</li> <li>●強化學生就業職涯輔導機制</li> </ul>
<p>分項計畫 B- 「落實公共化體制之推動」</p>	<p>B-1 完善弱勢生協助機制，有效促進社會流動 B-2 定期公開辦學資訊 B-3 推展愛心支持系統與活動交流 B-4 促進校園公共關懷議題之研討 B-5 強化原住民學生輔導機制，並支持原住民族學生資源中心之運作 B-6 推展多元文化融合與語言交流學習 B-7 推動重要教育政策議題之研議與落實</p>	<p>【共同績效指標】</p> <ul style="list-style-type: none"> <li>●透過輔導機制協助經濟不利學生人數情形</li> <li>●強化原資中心運作機制，提升原住民學生輔導成效及建構族群友善校園</li> <li>●落實辦學公共性之責任，健全學校治理及生師權益保障，並建構校務資訊公開制度，由各校自行建立校務資訊公開平臺，配合本部政策及計畫推動重點公告校內辦學重要數據</li> </ul> <p>【自訂績效指標】</p> <ul style="list-style-type: none"> <li>●推展多元文化融合與語言交流學習</li> </ul>
<p>分項計畫 C- 「強化跨域協作與實踐力」</p>	<p>C-1 提升大學對在地區域或社會之貢獻度 C-2 落實師生課程學習之協作實踐 C-3 強化「麻豆學」文史探索</p>	<p>【共同績效指標】</p> <ul style="list-style-type: none"> <li>●學生參與跨領域學習人次成長</li> </ul> <p>【自訂績效指標】</p> <ul style="list-style-type: none"> <li>●強化學校與社區發展互動情誼</li> </ul>

	<p>與推展成效</p> <p>C-4 鼓勵教師投入大學社會責任實踐計畫，並歸納做為教師多元升等之貢獻指標</p> <p>C-5 推動地方創生方案，帶動地方產業發展及人才培育</p>	<ul style="list-style-type: none"> <li>●提升在地「麻豆學」之協作實踐</li> <li>●鼓勵教師投入大學社會責任實踐計畫</li> </ul>
分項計畫 D-「深化菁英人才培育特色」	<p>D-1 推展創新菁英人才培育模式</p> <p>D-2 提升創新實務應用能力之展現</p> <p>D-3 強化特色專業研訓院之推展</p> <p>D-4 建立跨境人才交流實驗基地</p> <p>D-5 推行大學招生專業化發展試辦計畫</p>	<p>【共同績效指標】</p> <ul style="list-style-type: none"> <li>●開設創新與創業課程及學生學習成效</li> </ul> <p>【自訂績效指標】</p> <ul style="list-style-type: none"> <li>●強化特色人才之培育機制</li> <li>●強化學生參與特色人才培育之意願</li> </ul>

對應高教深耕計畫總體目標之有關「落實教學創新及提升教學品質」、「發展學校特色」、「提升高教公共性」、「善盡社會責任」、「政策配合事項」等面向，本校於第二階段(110~111年)之各分項計畫的績效目標、執行策略及作法、預期成效說明如下：

## 一、落實教學創新及提升教學 [分項計畫 A：厚植學生關鍵就業能力]

### (一)績效目標

本計畫110~111年度執行厚植學生關鍵就業能力之提升，首重之主要策略目標在於「推展創新教學」、「提升教學品質與學習成效」及「強化學生基本能力與就業能力」，具體之簡述內容如下：

- 1.落實強化學生基本核心能力學習品質檢核機制，確保學生學習成效與能力之養成。
- 2.藉由校園創業實習情境教室之建置與演練機會，提升師生在產學實務發展經驗與問題探討之共體學習。
- 3.藉由與專業發展結合之創新創業競賽活動的舉辦，鼓勵學生可以發揮所學所能自我表現並進行創業模擬。
- 4.強化教師在創新實務教材之開發，提升學生多元學習機會與成效。
- 5.推展實務教學模式，提升學生具備問題解決能力之培養。
- 6.提升學生學習成效與能力之培養，增加學生未來就業機會與表現。



## (二)執行策略及作法

### 策略1.推展創新教學

在教育現場，教師們必須面對一些生長時代與價值觀不同的年輕朋友們，若僅侷限利用過往引以自豪的教學方法來施教，恐真的再無法滿足這群年輕人的學習需求與期望。就本校而言，在教學現場所觀察到的問題包括有課堂內學生程度有嚴重高低落差的問題、學生不願意主動參與討論或僅進行應付式討論、同組合作學習流於形式、欠缺體驗活動安排而降低學生學習意願與成效等。除此，若完全採以「學生需求為主體」的教學設計與規劃，也會同時面臨班級學生基礎能力與學習條件差異的挑戰。有鑑於此，因應現有實際教學現場需求而發展出一個符合教育利害關係人期待的**創新教學模式**是絕對有其必要性的。有關本計畫於110~111年度所規劃之具體作為如下：

- (1)建立教師教學支持系統，投入資源及獎勵制度。
- (2)鼓勵教師開發創新或改善教材或教法之措施。
- (3)激勵教師進行創新教學之改革想法，提升教師對於教學成效之重視。
- (4)落實本校數位教材製作獎勵辦法之執行。
- (5)依據本校創新教學研究獎助辦法之規劃內容，特別著重以「創新休閒專業人才培育」為申請要項，鼓勵教師進行教學能量鑽研並融入於實際教學之中。
- (6)提升教師在專業應用之PBL教學內容，強化學生實務發展之機會。
- (7)成立教師創新教學研究社群，集結具有相關專業領域之教師互相討論學習，並轉化做為學生教學之影響力。
- (8)結合本校數位教材科技與工具之使用，強化教師透過更多元教學工具與方法之使用，並提升學生學習成效(例如：大數據分析案例應用、e化學習平台、數位多媒體教材應用、AI、機器人社團等)。
- (9)鼓勵學生參與本校所開設之跨學科或跨領域之創新與創業課程學習，並提供相關創意實踐創作與基本能力之檢核機制。

### 策略2.提升教學品質與學習成效

本校透過校務研究業務之推展，針對教務、學務、研發與學生發展等面向進行研商及分析需求，訂定一些研究計畫主題，並進行成果討論，將分析成果與建議回饋相關單位運用於決策支援。藉此，期望採以更多元且精確的資料進

行分析研究，以期透過有效的數據分析支援學生學習成效與教學品質的提升。有關本計畫於110~111年度所規劃之具體作為如下：

- (1)建立校務專業管理制度(IR)，發展校務研究資料庫。
- (2)強化通識博雅教育之品質及內涵，將「軟能力融入教學」之課程設計。
- (3)針對不同學習需求學生規劃更多元入學管道及學習輔導措施。
- (4)引導教師關心學生投入學習的程度及提供學生學習輔導措施。
- (5)建立教師專長與授課內容相符之確保機制。
- (6)推展專業研究社群，強化教師落實以學生為學習主體之教學設計。
- (7)鼓勵教師結合課程性質，融入可提升學生操作能力之教學模式。
- (8)推動教師績優教學考核與獎勵制度，支持教師精進教學品質之作為。
- (9)推展可促進學生多元學習之專業跨領域課程機制。
- (10)培訓學生藉由參與本校通識博雅課程之規劃，提升其閱讀與寫作的中文或其他外語表達能力，並透過 TA 教學助理之協助，全力提升學生重視中文表達學習成效。
- (11)結合相關節慶或活動，舉辦多場次之中文(或外語)閱讀、朗讀或演講競賽與活動；除此，為提升學生寫作能力，將舉辦幾場次之徵文活動與心得寫作競賽等。
- (12)建置完成新文學交流網站，提供學生心得分享。除此，並鼓勵學生參與全民中文檢測與外語檢測。

### **策略3.強化學生基本能力與就業能力**

依據國內外的研究，發現到「**主動學習的意願與能力**」是最重要的核心就業能力之一。本校亦長期對於大學生進行觀察與分析，發現許多年輕人之所以會失去學習及上課的動力，最主要原因就是「我不知道為什麼要學這個」？或「學這個要如何用」？試想，若學生知道自己「為何而學」，亦即知道現在所學與自己未來的理想生涯發展有何相關，這樣的學生一定可以產生正向的學習態度與求知意願。除此，若要培養核心就業力，應避免學生只會一技之長；因為在知識經濟與全球競爭的潮流中，現在年輕人要面對的就業環境是「產業結構快速變遷、工作內容日新月異」。有關本計畫於110~111年度所規劃之具體作為如下：

- (1)根據職涯發展實務與參考資料，訂定符合學生特質之基本能力項目。



- (2)訂定學生專業知識及專業實作能力及檢核方式。
- (3)制訂全校專業知識教育目標與學習成效之規劃模式。
- (4)專業知識與能力之確認與檢核。
- (5)提升教師善用教學資源與實務課程之演練過程，激發學生跨領域學習程式設計相關能力，藉以提升學生未來就業力。
- (6)建立創業實習情境教室與學習場域，例如可以利用本校現有學生實習餐廳、咖啡專業教室、房務實習及餐飲專業教室等。
- (7)結合本校兩間實習飯店之氛圍，強化師生就實境場域進行實務教學與學習。
- (8)規劃共同程式設計教學課程大綱，引介包含業界師資、專案教師、資訊相關系所之專業教師進行協同教學支援；定期舉辦有關程式設計課程之教師教學工作坊。
- (9)建立鼓勵方案，提升學系(所)重視有關邏輯課程之教學活動設計，並強化學生學習動機與意願；除此，鼓勵各院系根據各專業領域之發展需求，建置基礎程式設計通識課程，並舉辦程式設計有關研習活動。

### (三)預期成效

本計畫於110~111年度所規劃之具體執行策略，著重於希望強化創新教學方式，藉以提升整體教學品質與學生學習成效，並增加學生之基本能力與就業能力，其預期成效說明如下：

- 1.激勵教師進行創新教學之改革想法，持續推動社群研究與教學創新之實踐，提升學生學習成效與滿意度。
- 2.透過與本校校務發展整合與實際操作，持續調整及更新 IR 運作功能與系統之建置。
- 3.全校開設創新與創業課程，提升學生參與創新體驗活動，藉以強化學生創業能力。
- 4.鼓勵教師以教學現場及學生學習為研究主題，強化教學創新及教學品質為教學實踐研究之執行成果。
- 5.全校開設邏輯思考與運算相關之課程數，修讀學生人數可逐漸增加。
- 6.結合本校溝通整合能力指標之規劃與課程活動之學習，舉辦學生閱讀與寫作活動，藉以提升學生閱讀寫作能力。
- 7.建立跨領域學習成效檢核機制，提升學生自由選修與跨領域模組課程人數。
- 8.強化本校學生實習制度之落實，提升學生參與專業實習之總時數。

9.本校積極提升教師研究能量之同時，亦著重於培養師生良好的學術倫理涵養，確保學術活動的合宜性、合法性與研究品質。

10.因應新課綱之各項師培政策變更，強化本校師資生之素養、教學知能與新課綱之因應作為。

## 二、提升高教公共性 [分項計畫 B：落實公共化體制之推動]

### (一)績效目標

本計畫110~111年度推展公共化體制之提升，首重之主要策略目標在於「校務辦學資訊公開」、「強化校園關懷支持系統」及「落實公共議題之研討與效益」，具體之簡述內容如下：

- 1.依據本校校務運作之多項內涵，透過跨單位資料整合，將各類校務資料數位電子化，以達校內無紙化作業流程，而校外公開資訊成效。
- 2.建置並整合跨單位資料庫，確實推動校內大數據平台，藉以提供完整資料分析，並回饋到各項校務發展策略規劃與組織效能，以達落實校務專業管理能力。
- 3.持續推展弱勢學生入學鼓勵措施，維護弱勢學生之就學基本權益與接受高等教育機會。
- 4.持續強化本校弱勢學生從入學後至就業期間之有關學習、生活及職涯輔導機制。
- 5.整合本校支持資源系統，以建立更完善之弱勢學生學習輔導與就業協助機制。
- 6.建立弱勢學生更友善之校園學習氛圍及平台，提升學生之學習成效與就業能力養成。
- 7.提供弱勢學生更有利之經濟協助方案，善盡社會責任與促進教育公平目標。

### (二)執行策略及作法

#### 策略1. 校務辦學資訊公開

適時將大學校務資訊進行揭露已成為國際趨勢，本校配合教育部政策朝向將學校校務資訊更公開透明，並視為大學社會責任之承擔。依據本校在107~109年度執行情況，本計畫於110~111年度所規劃之具體作為如下：

- (1)預算編列符應校務發展計畫，使各項經費之支用均能符合原來用途與法令規定，本校訂報支相關辦法，作為各級主管審查及會計部門作業之依據。

- (2)落實本校資產、負債、權益基金及餘絀、收入、支出情形公開化程序，依據本校「各項經費編列基準表」規定編列預算並據以執行，執行結果所呈現之財務報表則經會計師事務所查核後出具「財務報表暨會計師查核報告」並經董事會通過後，將查核報告書公告。
- (3)年度預算編列能經董事會與校務會議通過，並確保其透明化。
- (4)學校訂定會計、出納、財產採購與保管之標準作業程序，並簡化流程，建構完善的財務規劃制度與審查程序，以作為內部控制之依據。

## 策略2. 強化校園關懷支持系統

本校積極推動友善校園，努力建構軟硬體環境，並具體訂定各項安全及輔導相關辦法，以期營造友善校園內涵之校園情境與氣氛，協助弱勢學生或文化不利之學生安心就學，並強化親師生友善校園互動認知之行為。本計畫於110~111年度所規劃之具體作為如下：

- (1)整合現有校內外輔導資源與機制，建立即時輔導平台，協助學生解決相關問題。
- (2)根據弱勢學生不同需求，建立個案輔導護聯網絡，強化學生學習與生活輔導效果。
- (3)落實學生同儕互相協助與問題解決之輔導機制等。
- (4)辦理職業適性診斷測驗，協助弱勢學生瞭解個人優勢與職涯發展規劃。
- (5)協助職涯歷程檔案之完善建置，提升弱勢學生適才適所之就業機會。
- (6)建立適性職涯發展課程，提升弱勢學生職涯發展學習效益。
- (7)持續結合本校學雜費減免、分期繳納實施辦法及弱勢學生服務學習辦法等優惠鼓勵措施，降低弱勢學生就學之負擔。
- (8)依學生屬性與狀況之不同，提供校內外助學工讀、學習方案與董事長愛心專案，協助學生解決經濟負擔問題。(3)徵求校外各項資源，成立愛心專案協助弱勢學生學習等。
- (9)推動弱勢學生「安心學習、信心就業」鼓勵措施，推行班級學習雙導師制度，落實弱勢學生之學習輔導與生活關懷；建立基礎學習課程之課後輔導機制，提供有利之輔助教學資源以協助弱勢學生進行課餘學習；提供鼓勵獎助方案，藉以激勵學生自信學習等。
- (10)推動愛心募款助學方案，讓社會各界與有心人士幫助弱勢學生進行安心就學，本校將透過各項機制辦理「愛心助學」募款或工讀圓夢活動，落

實弱勢學生之學習輔導與生活關懷協助。

### 策略3. 落實公共議題之研討與效益

在大學生學習或生活環境所涉及之有關校園、社區、社會、國家或國際之公共事務與各項社會問題或政治議題等，都可成為學生學習的範疇或機會教育。本校除極著重學生學習權益之維護外，亦非常重視學生對於公共議題之意見表達。本計畫於110~111年度所規劃之具體作為如下：

- (1)推動建置「校園公共議題關心平台」，藉以透過課程學習或活動探討有關世界、國家、社會、產業或學校相關建設性議題。
- (2)透過公共化議題之研討，適時協助師生進行正面思考問題。
- (3)定期舉辦跨域之相關議題研討會，藉以強化師生對公共事務之關心與服務意向。
- (4)推展重要教育議題(包括戶外教育、海洋教育、法治/人權教育、性別平等教育、生命教育、藝術與美感教育、食農教育等)之宣導、研討與納入教學課程等。
- (5)結合本校已設立之原資中心之運作，強化對原民生輔導機制，增進師生同仁對於原住民族文化的了解，以營造多元族群友善校園。

### (三)預期成效

本計畫於110~111年度所規劃之具體執行策略，著重於希望強化校務辦學資訊公開、強化校園關懷支持系統及落實公共議題之研討，藉以提升師生對於公共化議題之關心，並透過良性互動提升建設性的改善作為。其預期成效說明如下：

- 1.整合現有校內外輔導資源與機制，建立即時輔導平台，協助學生解決相關問題，提升弱勢學生參與就學輔導人數。
- 2.協助弱勢學生接受愛心助學，提升弱勢學生對於生涯規劃之自信。
- 3.建立本校校務資訊公開平臺，配合教育部政策及計畫推動重點，定期公告本校辦學相關之重要數據。

## 三、善盡社會責任 [分項計畫 C：強化跨域協作與實踐力]

本計畫110~111年度推展善盡社會責任，首重之主要策略目標在於「推展在地產藝學創生方案」、「推展麻豆學協作實踐方案」、「促進社區跨域人才

之培育」，具體之簡述內容如下：

### (一)績效目標

- 1.提升大學對在地區域或社會之貢獻度。
- 2.落實師生課程學習之協作實踐。
- 3.強化「麻豆學」文史探索與推展成效。
- 4.提升教師投入大學社會責任實踐計畫，並歸納做為教師多元升等之貢獻指標。
- 5.推動地方創生方案，帶動地方產業發展及人才培育。

### (二)執行策略及作法

#### 策略1. 推展在地產藝學創生方案

麻豆地區人文薈萃、藝術與農作產業特色顯明，本校長期以來已落實深耕地方，並已編織出整體發展之連接網絡。本計畫110~111年度之執行規劃也將延續過去在107~109年度執行之基礎成效進行地方創生，其具體作為如下：

- 1.以「在地連結」為主軸，強調「在地關懷」，善用大學軟硬體資源，充分整合產官學之地方特色、藝術文化與學術專業，凝聚社區創新發展研討機制，催生麻豆地區創生發展之規劃。
- 2.「深化」盤點並改善麻豆區域發展所面臨的問題，將視野逐步放射至鄰近鄉里後，循序拓展至台南市，乃至南台灣，透過「廣度」締結產學策略聯盟，促進地方創生之發展。
  - (1)本校師生根據地方政府區域發展方向、地方文史趨勢及地方鄉紳里民提供資料，進行在地社區與發展問題之查訪。
  - (2)開放式互動資訊平台之交流，由本校師生依據資訊專業，配合校內軟硬體設備，將彙整查訪後之地區性資料公開呈現，並與在地人士進行議題式交流與研討分享，以廣納有效改善之道。
  - (3)剖析在地產業發展趨勢，從麻豆在地居民之食衣住行育樂，闡釋農、工、商、服務、科技、生活等多元產業現況與發展潮流，並提出對應相對可行之發展前瞻。

#### 策略2. 推展麻豆學協作實踐方案

本校自執行高教深耕計畫第一階段(107學年度)起，便積極與社區團體及文史工作者推展「麻豆學」，歷經數年之努力，雖已逐漸建立良好之聯誼團隊，

但對於如何促成實際運作，仍需持續深耕發展。本計畫110~111年度之執行規劃說明如下：

- 1.扮演「服務研訓中心」角色，對焦整合麻豆區域居民、文化、觀光、產業之志工平台，鼓勵本校師生積極參與地方各式活動，並與在地居民共同參與創新實踐，選擇蔴荳古港文化園區做為文化探索與風華再現之夢想基地。
- 2.推動社區服務關懷活動，秉持本校著重「服務關懷」核心能力培養之理念，並結合本校「全方位學習護照」之志工服務點數的執行，推展無邊界校園服務理念，強化師生對社區的服務工作(例如市集整理、藝文園區整理等)。
- 3.舉辦在地創客創新體驗工作坊，以「麻豆學」實踐麻豆「文化觀光大學城」之規劃藍圖，推展創新體驗活動(例如麻豆區觀光活動之開發、觀光旅遊路線與活動之規劃、在地觀光文宣之製作、地方意象之設計、文化創意商品之推出、在地節慶活動之包裝宣傳、協助麻豆商家進行創意實務設計等等)。
- 4.建立志工服務交流補給站，鼓勵本校教師以其專業素養、學術專長及服務熱忱等，從事多元校內外服務，以增進社區融入、地方營造、居民認同等。
- 5.舉辦實地時光回溯分享活動，在緊鄰本校之蔴荳古港文化園區，邀集各方學者專家進行文化溯源分享活動，促使本校師生及在地居民了解麻豆過去輝煌的發展歷史。

### 策略3. 促進社區跨域人才之培育

學校推展大學在地化社會責任，最被期待的目標應是結合學校資源應用以協助社區進行人才培育。有鑑於此，本計畫110~111年度之執行規劃說明如下：

- 1.促進師生、校外學者專家及社區發展代表舉辦各項服務關懷與創新增值活動，提升本校與麻豆地區跨域整合之互動。
- 2.舉辦地方美食推廣系列活動，結合本校休閒產業專業發展特色，整合社區產業與人才之共同參與。(規劃之議題內容可包括有「84精饌美食之研發推廣」、「麻豆特產(柚子、酪梨)入菜研發」、「柚花飄香」、「首府柚城創意烘焙行銷推廣」等等)。
- 3.強化學校與社區讀書風氣，並善用本校圖書館資源以提升學生及社區讀書風氣(成立讀書會)，強化居民養成終身學習態度。
- 4.建立人才培訓制度，落實本校專業特色之產業教學內涵，結合內外部社團活動，培育各類優質服務性與專業性人才或志工(如：老人長青照護、學童

課業輔導、藝文觀光導覽、產業青年培植、商業異業結盟等)。

- 5.締結對應產學策略聯盟，著眼麻豆農產、商圈與文化觀光之歷史淵源，以發展對應之農業產銷、地方商圈、文教聯誼集會、組織或策略聯盟，共同致力於地方創生產業活動。

### (三)預期成效

本計畫於110~111年度所規劃之具體執行策略，著重於希望整合學校資源與社區發展需求，落實推展在地產藝學創生方案、麻豆學協作實踐與促進社區跨域人才之培育，藉以強化本校師生深耕地方與創生發展之作為。其預期成效說明如下：

- 1.提升師生投入社區發展機會，提升師生實際參與社區協作研討活動次數。
- 2.推展「麻豆學」協作實踐方案，舉辦研討活動，並完成重要之紀錄作品。
- 3.提升師生參與社區文化或志工，提升實際進行以行動貢獻之人數。
- 4.強化教師參與大學社會責任實踐計畫與執行成果案例。
- 5.推動地方創生方案，帶動地方產業發展及人才培育。
- 6.結合本校專業發展特色，拓展與在地產業深耕與人才培育目的，提升偏鄉經濟復甦與人才留任之目的。

## 四、發展學校特色 [分項計畫 D：深化菁英人才培育特色]

本計畫110~111年度推展學校特色深化，首重之主要策略目標在於「推展創新菁英人才之培育」、「深化職涯專業特色方案」、「拓展多元發展能力之培育」，具體之簡述內容如下：

### (一)績效目標

- 1.推展創新菁英多元人才培育模式。
- 2.提升創新實務與職涯發展能力之展現。
- 3.強化特色專業與職場發展之連帶教育。
- 4.提升學生跨域與多元能力之培育成效。

### (二)執行策略及作法

#### 策略1. 推展創新菁英人才之培育

本校已建立特色實務人才培育模式(融合參訪、見習、實習等內容)，並將持續於本計畫 110~111 年度的執行規劃納入創新菁英人才之培育工作，其相關

說明如下：

- 1.落實運作本校已建立之休閒產業特色人才之創新培育機制，定期針對人才培育成效進行檢核、改善回饋與調整作業，期以提升人才培育之成效。
- 2.結合本校課程檢核與學生學習成效審查機制，進一步導入外部專家審查意見，並落實為達學生學用合一與就業力需求而進行之「課程-能力」檢討改善。
- 3.推展「跨境人才培訓」，激發青年志工對國際社會之使命感、責任感，履行世界公民與地球村成員義務，促進國際化人才培育與交流機會。
- 4.建立適性之教學支援管理機制，透過創業課程體驗或活動方式，提升學生學習成效與專業能力之展現。
- 5.持續結合自我發展優勢與經營特色，透過各項教育展、特色宣導與學生學習成果展現等方式，逐年提升東南亞國家之學生來到本校就讀之學生人數。
- 6.持續強化本校對於學生學習成效系統紀錄之整合功能(尤其以非正式課程與潛在課程內化轉出之檢核方式及工具)，以利於更詳實紀錄學生學習歷程，並做為人才培育與職涯輔導之檢核回饋。

## 策略2. 深化職涯專業特色方案

本校因為可以結合蓮潭國際會館與高雄國際會館之特色優勢，將有助於學生在職涯發展與專業特色學習之規劃。本計畫 110~111 年度的執行規劃將持續深化學生專業特色與職涯發展之落實工作，其相關說明如下：

- 1.啟動各教學單位對於學生學習履歷與職涯分析結果之回饋檢討，並明確納入做為課程規劃與教學檢討與活動辦理之修正。
- 2.融合本校專業重要特色(蓮潭國際會館與高雄國際會館之運作)，將持續落實本校在「飯店專業研訓院」之推動經驗，持續結合產業與國際及在地區域發展需求，更進一步設立其他特色專業研訓課程(或活動)，藉以提升學生之專業實務與職涯發展。
- 3.藉由主題式競賽活動之舉辦，協助學生透過實戰建構經驗，展現創新創意與整合課程所學相關知能，儘享相互腦力激盪之快，帶動青年學子追求創新創業風潮。
- 4.具體結合本校系所專業與在地化(雲嘉南地區)的文化發展現況，激勵學生發揮創新創意概念，進而思考如何進行創業與就業。

## 策略3. 拓展多元發展能力之培育



隨著產業結構迅速變遷與工作性質之變化，思考學生若要適應未來就業環境，則必須著重多元發展能力之培養。本計畫110~111年度的執行規劃作為說明如下：

1. 規劃出一系列「情境融入跨領域特色課程與實務學習」方案，並透過跨學院、系所、在地文化團體之間的合作，將人文藝術、城鄉發展、休閒產業、區域關懷等議題融入實際學習課程當中，並結合實務操作與教學做強力整合。
2. 持續提升產學研發合作之推動與國際化學習環境之建置，提升學生進行多元學習，藉以提升學生就業能力與職涯發展機會。
3. 落實教師教學課程之實務性設計與規劃，強化本校多元能力與特色人才之培養。

### (三)預期成效

本計畫於110~111年度所規劃之具體執行策略，著重於希望整合學校辦學特色與職涯發展趨勢，落實推展創新菁英人才之培育、深化職涯專業特色方案、拓展多元發展能力之培育，藉以提升學生多元就業能力與發展機會。其預期成效說明如下：

1. 強化本校特色人才之培育機制，透過實際機制之落實與課程規劃，提升舉辦特色人才培育之活動場次。
2. 增加學生參與特色人才培育之意願，針對實際參與者進行數據統計，提升參與特色人才培育之人數。
3. 結合本校特色選才招生管道，著重學生學習歷程的多元經驗，便於進行申請入學資料分析、審閱效率化及選才適性化。

## 五、政策配合事項

本計畫110~111年度將持續配合政府重要政策或事項之落實，具體之策略與作法簡述內容如下：

### (一) 提升學生在校學習之滿意度，減少學生流失

結合本校校務系統與校務研究機制，具體分析與檢討學生休退學原因[例如107~109學年度學生休退學之主要原因包括家庭因素(包括經濟問題、家人

需要照顧、家庭變故等)；轉學至離家近的學校就讀；個人因素(包括人際關係、環境適應問題、興趣不符合等)]，做為未來輔導與改善之重要依據。

本計畫110~111年度之具體措施包括：(1)加強班級導師平時關心與輔導工作，必要時協助與學生家長進行聯繫溝通，甚至家庭訪問；(2)協助學生媒合合法之工讀機會，改善學生經濟壓力；(3)透過師生座談方式與學生進行互動溝通；(4)建立互助與關懷之友善校園，激勵學生安心就學與向心力，降低休退情況。

## (二) 生師比改善情形

截至109學年度為止，本校有關生師比與師資結構之建置情況雖完全符合教育部師資質量規定與教學品保要求；但為求教學品質之精進，仍將持續針對生師比與師資結構等之優化進行努力。本計畫110~111年度之執行重點包括：

- 1.持續符應校務發展計畫之整體規劃策略，定期會針對學術單位與行政組織進行檢討及調整。在進行學術單位之調整與規劃之中，皆會以師資條件與教學需求為重點考量。在維持本校生師比完全符合教育部規定之條件下，仍將持續針對師資結構(包括質量、職級、學術專業、教學經驗等)進行檢視，並重視師資提升方案。
- 2.本校持續針對師資結構之優化條件進行檢討與改善，例如本校將持續針對烘焙管理學系、觀光事業管理學系、幼兒教育學系等教學單位公開徵聘副教授級以上專案師資，以強化本校師資結構，提升教學品質。

## (三) 重要政策推動事項

本校將持續配合教育部公佈之「大學校院配合辦理之重要政策推動事項」，一起努力推動底下之重要事項內容：

- 1.強化通識教育優質素養之培育目標  
提升本校境內外學生在通識博雅教育之品質及內涵(包括公民教育與品德教育)，改善學生對於通識教育教學品質及學生學習需求之認同感。
- 2.建立事證本位的校務管理機制  
透過多元蒐集與議題方式深入分析學生來源及特質、學習行為、學習問題及困境等，並經過校內結合人才培育目標進行系統化規劃，回饋至招生管理、教學精進、職涯輔導、就業力之養成。
- 3.提升UCAN就業職能平臺之推廣運用

持續鼓勵學生依據自我生涯規劃、應用目的、自我診斷與輔導服務需求等重點要項，結合課程學習與系統整合而善用UCAN平台。

#### 4. 建置學術倫理自律機制

積極提升師生研究能量之同時，亦著重於培養師生良好的學術倫理涵養，確保學術活動的合宜性、合法性與研究品質。

#### 5. 提升校內師資生對師資素養、教學知能與新課綱之理解

因應新課綱之各項師培政策變更，強化本校師資生之素養、教學知能與新課綱之因應作為。

#### 6. 強化原住民學生輔導機制，並支持原住民族學生資源中心之運作

結合本校已設立之原資中心之運作，強化對原民生輔導機制，增進師生同仁對於原住民族文化的了解，以營造多元族群友善校園。

#### 7. 推展多元文化融合與語言交流學習

鼓勵本校開設多元文化交流、多元文化教育與多元文化語言等相關課程。

#### 8. 推動重要教育政策議題之研議與落實

重要教育議題(包括戶外教育、海洋教育、法治/人權教育、性別平等教育、生命教育、藝術與美感教育、食農教育等)之宣導、研議與納入教學課程等。

#### 9. 推動地方創生方案，帶動地方產業發展及人才培育

結合本校專業發展特色，拓展與在地產業深耕與人才培育目的，提升偏鄉經濟復甦與人才留任之目的。

#### 10. 推行大學招生專業化發展試辦計畫

結合本校特色選才招生管道，著重學生學習歷程的多元經驗，便於進行申請入學資料分析、審閱效率化及選才適性化。

## 伍、關鍵績效指標與管考機制

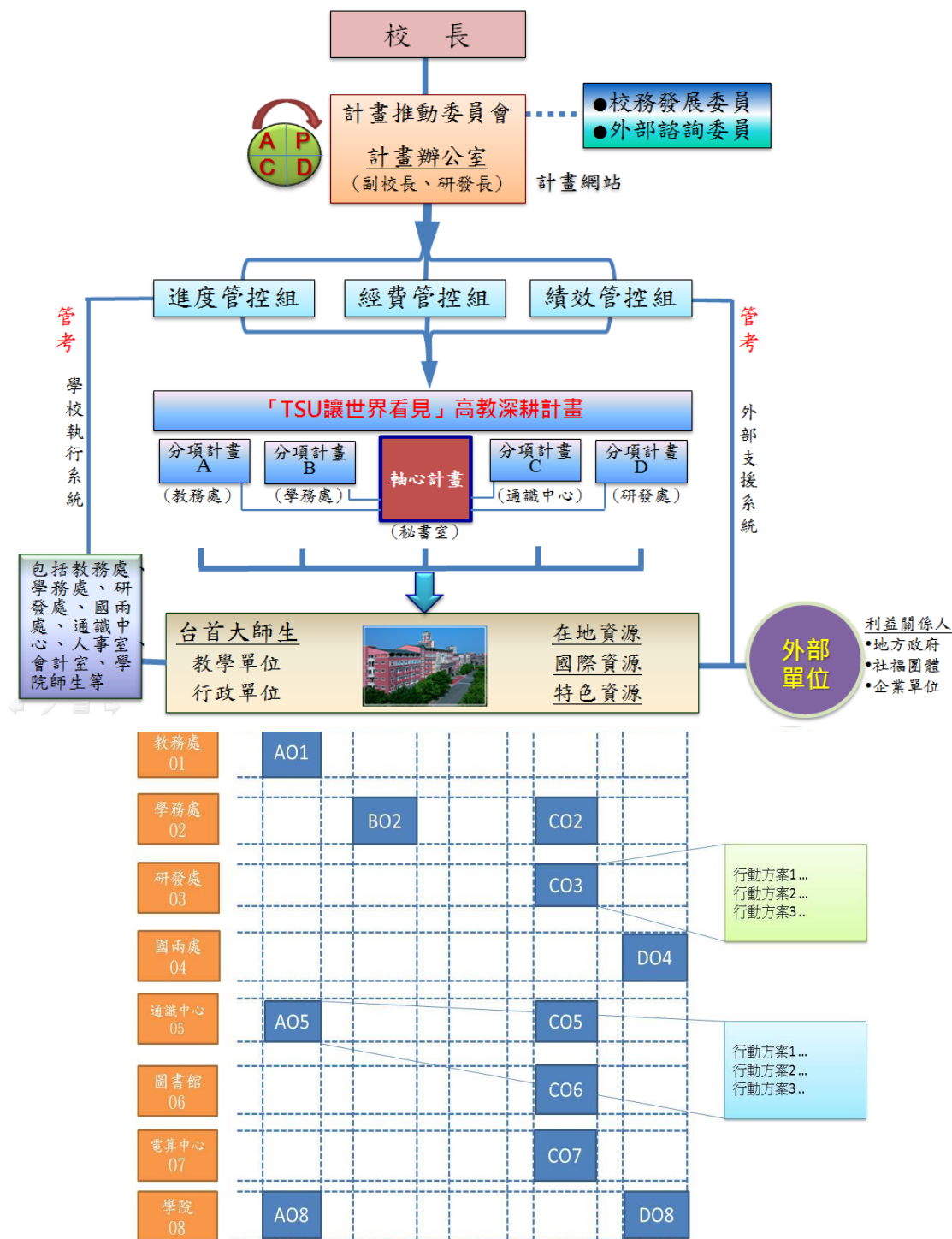
### 一、關鍵績效指標

具體措施及關鍵績效指標，其中共同績效指標參考教育部提供之共同績效指標之「參考作法」及「衡量方式」，提出(調整)符合本校於各面向發展之績效指標，詳細內容請參見附表1及附表2。

### 二、管考機制

本校為落實推動高教深耕計畫(TSU 讓世界看見推動計畫)，除整合各單位之推動架構如下圖5-1所示。計畫執行除配置專任人力與執行及學校支援系統(包括教學支援系統與行政支援系統)之外，並整合校外在地支援系統，透過計畫辦公室之彙整掌握，而管考委員會進行管考。基於執行高教深耕計畫乃屬於全校重大計畫，必須與本校校務發展計畫密切結合，本校依據校務發展委員會設置辦法組成「台灣首府大學校務發展委員會」，做為提供本校推動 TSU 高教深耕計畫之校務發展與策略執行的討論審議重要組織。為了維持計畫執行經費須依規定使用與執行品質，本校將落實績效責任制度，做好嚴格管控與考核。因此，在計畫辦公室下採任務編組方式負責執行與執行成效，共計分為「進度管控組」、「經費管控組」及「績效管控組」。其負責任務簡述如下：

- (一)進度管控組：由各主軸計畫主持人負責檢核，督促各分項計畫之進度如期執行，各計畫負責窗口團隊必須透過內部會議管控、檢討與改善。每月協助掌握各單位之計畫執行進度，而主持人則定期提出執行進度報告。軸心計畫之主責單位為秘書室、分項計畫 A 之主責單位為教務處、分項計畫 B 之主責單位為學務處、分項計畫 C 之主責單位為通識教育中心、分項計畫 D 之主責單位為研發處。
- (二)經費管控組：每月將計畫經費執行率提送管考委員會進行報告檢討。計畫助理協助進行經費審查核銷並面對問題之處置，以期達成教育部規範與計畫執行之經費使用情況。
- (三)績效管控組由副校長擔任召集人，督請各主軸計畫窗口進行質量化績效指標檢核與檢討改善。對於符合執行績效之成果，一併公開於計畫網站(<http://hesp.tsu.edu.tw/bin/home.php>)，供全校師生與校外人士瀏覽；若未符合績效指標者，則要求檢討改善並持續追蹤。



註：以 CO3 為例，可以明確規範行動方案1、行動方案2、行動方案3之執行單位、時程、成本、績效達成度。

圖5-1 本校 TSU 高教深耕計畫之管考機制架構

## 陸、經費執行情形及需求 (略)

### 一、107-109年經費執行情形

### 二、107-111分年經費總表

### 三、107-111年各面向經費配置表



# 台灣首府大學

TAIWAN SHOUFU UNIVERSITY

